

設 計 図 書

(特記仕様書・位置図・業務数量総括表)

令和 7 年度施行

下水道管渠測量調査・実施設計委託業務

北海道帯広市

特 記 仕 様 書

委 託 特 記 仕 様 書

北 海 道 帯 広 市

(上 下 水 道 部 技 術 室 下 水 道 課)

2025. 3. 改正

目

1. 委託概要
2. 土木事業委託積算基準等
- ~~3. 概数~~
4. 積算情報
5. 委託期間内終了業務
6. 適用
7. 一般事項
8. 管理技術者等の資格について
9. 照査技術者に係る発注者への通知について
10. 業務計画書の作成について
11. 段階確認
12. 貸与する図書等
13. 成果品等
14. 状況報告等
15. 設計業務内容（管路設計全般）
- ~~16. 土壌汚染対策法第4条関係に基づく資料作成~~
17. 法定外の労災保険の付保について
18. その他

別紙 提出成果品一覧
参考図書一覧

次

- 様式
- ・ 業務計画書
 - ・ ファイルボックス
 - ・ CAD製図レイヤ分類表
 - ・ 測量調査等による公共下水道マンホール・公共汚水柵調査届
 - ~~・ 試掘標準図~~
 - ・ 段階確認願
 - ・ 借受書
 - ・ 返納書
 - ・ 打ち合わせ簿
 - ・ 委託業務月報
 - ・ 業務スケジュール管理表
 - ・ 身分証明書交付願
 - ・ リサイクル計画書（詳細設計）
 - ・ リサイクル計画書（積算段階）

本特記仕様書は、次の委託に適用する

1. 委託概要

測量業務	：	現況測量	L	=	0.45 km
設計業務	：	管路基本設計	L	=	km
		管路詳細設計	L	=	0.51 km
		耐震設計	レベル		1
調査業務	：	ボーリング調査	N	=	箇所
		TVカメラ調査	L	=	km

2. 下水道事業委託積算基準等

- (1) 本設計図書は北海道建設部が制定した「下水道事業委託積算基準」、「土木事業委託積算基準」、「下水道工事工種体系化の手引き」及び「土木工事工種体系化の手引き」に基づき作成している。
- (2) 「下水道事業委託積算基準」及び「土木事業委託積算基準」において定められている諸基準を、次のとおり扱っている。
本業務の実施に際して必要となる作業項目については、発注者が想定した現場条件等から各積算基準で定める作業区分により、必要項目を判断し計上しているため、作業項目に変更が生じた場合は、必要に応じて設計変更する。
- (3) 「下水道工事工種体系化の手引き」及び「土木工事工種体系化の手引き」において定められている事項については、次のとおり扱う。
規格・摘要欄に明示した内容に変更が生じた場合は、必要に応じて設計変更する。

— 3. 概数 —

- (1) 「概数として扱う数量一覧表に示した数量」は、必要に応じて設計変更するものとする。
なお、設計に対して過大な出来形数量に変更するものではないことに留意すること。
- (2) 概数として扱っている事項の履行に当たっては、業務計画書等提出時に業務担当員と協議すること。
なお、数量の確認ができない場合を除き、履行前に数量を確定すること。

4. 積算情報

本業務の予定価格算出の基礎となる積算基準日及び積算業務期間は、下記のとおりである。

積算基準日 令和 7 年 4 月 15 日

積算業務期間 令和 7 年 5 月 21 日 ～ 令和 7 年 11 月 20 日

5. 委託期間内終了業務

次の業務については、次の期日までに終了させること。

設計業務の内、青柳通の設計

令和 7 年 6 月 30 日まで

6. 適用

- (1) 特記仕様書及び設計図書に記載されていない事項については、帯広市公共測量作業規程（社団法人日本測量協会の公共測量作業規程の準則を準用）又は、北海道建設部制定「測量調査設計業務等共通仕様書（最新版）」（以下共通仕様書という。）及び「土木工事積算基準（下水道編）ポンプ場実施設計業務委託標準仕様書、ポンプ場・終末処理場改築実施設計業務委託標準仕様書」によること。
- (2) 設計業務については、参考図書一覧により設計を行うこと。
- (3) 「1. 委託概要」に記載の業務に適用する共通仕様書は、次のとおりとする。

業務名	適用仕様書
測量業務	測量業務共通仕様書
設計業務	設計業務共通仕様書
調査業務	調査業務共通仕様書

各仕様書間で相違がある場合の取り扱いは、業務担当員の指示によるものとする。

なお、特記仕様書、設計図書及び共通仕様書に記載のない事項については、次の仕様書によること。仕様書間の相違等の扱いは業務担当員の指示による。

策定者	名称
北海道建設部	北海道建設部土木工事共通仕様書
国土交通省大臣官房官庁営繕部	公共建築工事標準仕様書
	建築工事編
	電気設備工事編
国土交通省大臣官房技術調査課電気通信室	機械設備工事編
	電気通信設備工事共通仕様書

(4) (3) の各共通仕様書に記載されていない事項については、各共通仕様書に係る各要綱、示方書及び指針等に準拠することとする。その適用にあたっては、その都度業務担当員と協議すること。

7. 一般事項

- (1) 業務実施中は、交通、保安に万全を期すとともに、道路使用許可等の届出を遅滞なく提出すること。第三者に損害を与えた場合は受注者の責任により解決するものとする。
- (2) 業務の支障となる軽微な工作物等は、受注者の負担において撤去することとし、重機などを使用する場合は業務担当員と協議すること。
- (3) 民地の立ち入りについては、下水道法第32条第1項のとおりとし、事前に身分証明書の交付を受けること。
- (4) 測量実施中関係官公庁署または地元と交渉を要する場合、もしくは交渉を受けた場合は業務担当員の指示を受けた関係者、甲、乙、三者立会のうえこれを処理するものとする。
- (5) 永久基準点標が工事を施工する際に支障となる場合、道路管理者と移設、廃止等の協議を行い協議簿を作成すること。

8. 管理技術者等の資格について

「1. 委託概要」の項目において、該当業務における管理技術者等の資格要件については、次のとおりとする。
複合の委託業務において、別に記載のある場合を除き、上位の業務の管理技術者を発注者に通知すること。(設計業務>調査業務>測量業務) なお、各業務に対応する資格要件に管理技術者が該当しない業務がある場合は、当該業務に必要な資格要件を有する担当技術者を選任し、業務計画書に記載すること。

- (1) 設計業務 (管理技術者及び照査技術者の資格について)
管理技術者及び照査技術者は、技術士 (総合技術管理部門 (下水道)、上下水道部門 (下水道)) 又は下水道法第22条に規定された資格を有するものでなければならない。
注) 照査技術者の資格は、委託業務に照査が含まれる場合に適用される。
- (2) 測量業務 (管理技術者の資格について)
管理技術者は、測量士の資格保有者でなければならない。
- (3) 調査業務 (管理技術者及び照査技術者の資格について)
管理技術者及び照査技術者は、技術士 (総合技術管理部門 (下水道)、上下水道部門 (下水道)) 又は下水道法第22条に規定された資格を有するものでなければならない。
注) 照査技術者の資格は、委託業務に照査が含まれる場合に適用される。

9. 照査技術者に係る発注者への通知について

本業務を行うにあたっては照査技術者を定め、発注者に通知するとともに、業務の中間段階及び終了時において照査を行った状況を記載した記録簿を提出すること。

10. 業務計画書の作成について

- (1) 受注者は、契約後すみやかに公示用設計図書の検討、現場確認、関係機関への届け出、業務担当員との打合せを行い、契約後15日以内に提出すること。これによりがたいときは、別途協議すること。この場合、提出できない理由書及び説明資料を提出すること。
- (2) 提出しなければ、業務着手(外業)をしてはならない。ただし、業務担当員の承諾を得た場合は、この限りではない。
- (3) 業務計画書に、共通仕様書等に記載のある項目について具体的な作業手順、具体的な作業方法、当該委託で留意すべき事項を記載すること。
- (4) 段階確認事項(特記仕様書等で指示のある箇所)を業務担当員と確認のうえ業務計画書に記載すること。
- (5) 段階確認事項(特記仕様書等で指示のある箇所以外)を業務担当員と協議のうえ業務計画書に記載すること。
- (6) 業務計画書で変更になる部分は、すみやかに業務担当員に提出すること。

11. 段階確認

以下のチェックのある項目において段階確認を行う。また、「段階確認願」を提出することとし、段階確認にて指摘を受けた場合は指摘事項を協議簿に記載しておくこと。

(1) 業務担当員による確認

現況測量結果 数量調書 その他 ()

(2) 検査員による確認

設計図面 設計報告書 その他 ()

12. 貸与する図書等

貸与を受ける図書等については、別添の借受書及び返納書を提出すること。

13. 成果品等

(1) 提出成果品は、別紙「提出成果品一覧」のとおりとする。

成果品のうち、電子媒体については下記の点に留意の上、提出すること。

ア 電子媒体により、測量及び調査成果品を一式収録すること。写真も含む。（DocuWorks文書、PDF文書等による。またOCRの結果を付加すること。）

イ 電子媒体により、設計成果品を一式収録すること。（DocuWorks文書、PDF文書等による。またOCRの結果を付加すること。）

また、工事数量計算書は表計算ソフトのMicrosoft Excelを使用し、自動計算（セルの文字列から数値と演算子を抜き出して計算する様式）により作成すること。なお、図面はCAD製図基準及びCAD製図基準に関するガイドライン（国土交通省）に準拠して作成することとし、JWCADで編集可能なファイル形式で保存すること。

ウ 電子媒体は、DVDを基本とする。

(2) 「工事特記仕様書」

土木工事共通仕様書にない事項を工事内容とする場合に記載すること。

内容は、施工管理基準や使用材料の規格値等とし、特定の製品名を記載しないように留意すること。

(3) 「図面」

材料の規格、材質、強度、仕様等は、図面上に明記すること。構造物線の寸法線とは強弱を持たせるなど、数値が何を指定しているのか明確にすること。設計図は、縮小図(原図含む。)も作成すること。また、図面の土地所有者名をレイヤ分けし、表示せずに提出すること。

(4) 「報告書」

報告書は、設計の条件、特に考慮した事項、コントロールポイント、検討内容、施工性、上位計画等との整合性、経済性、耐久性、美観、自然環境、社会環境等の要件を適確に取りまとめるほか、標準的な施工計画・仮設計画についても作成するものとする。その他、法令の規制、安全で合理的な維持管理上支障が少ないことがわかるものを抜粋すること。

また、設計に用いた基準、指針、示方書等の出所を明確にし、第三者に求められた場合等に、直ちに説明出来るよう整理し提出すること。

14. 状況報告等

(1) 委託業務月報を作成し、予定は前月末、実施は翌月初めまでに提出すること。

(2) 委託業務月報に業務スケジュール管理表を添付すること。

15. 設計業務内容（管路設計全般）

(1) 現地調査

現況測量結果を考慮し、設計に必要な細部の調査を行うこと。

(2) 設計計画

現況測量によって作成された各種図面に設計計画を立てる。また、使用材料の銘柄及び規格を明示すること。

(3) 設計図の作成

・平面図

平面図（S=1/500）は設計区間の占用位置、人孔及び立杭の位置、管渠の区間番号、形状、管径、勾配、区間距離、管渠の名称、幹線・排水区又は処理区等の名称を記入すること。また人孔毎の測量座標を一覧で記入すること。

・管路図

管路図（S=1/2, 500）は平面図に設計区間を記入こと。

・その他図面

工事発注時に必要な図面の作成を行うこと。

(4) 数量計算書の作成

「下水道工事工種体系化の手引き・数量算出要領」「土木工事工種体系化の手引き」「土木工事数量算出要領」（北海道建設部）に基づき、設計数量を算出すること。特に土工事については数量が重複しないよう注意すること。また、公共と単独の区分や、年度が分かれる分割設計が必要な場合があるので、数量の算出にあたっては、業務担当員と十分協議すること。規格や寸法、数値は正確に記載し、出所（図面、数量計算書、拾い図など）を明記すること。

数量集計表、数量の算出について、北海道建設部 土木工事工種体系化の手引き、土木工事数量算出要領、積算基準書に従って作成すること。積算基準（施工パッケージ）に準じていないものや内容に不備があった場合は再作成すること。

(5) コストプランニングの作成

概算設計書に基づき本工事の概算コストを作成すること。単価策定にあたり、見積書の徴取が必要な場合は、使用する資材や歩掛等の規格や仕様を別途記載すること。

(6) 設計計算書等

設計計算に使用した理論、公式、設計基準の引用文献及び計算根拠を明記すること。＜例＞雨水流量、管渠決定、等

(7) リサイクル計画書の作成について

建設副産物の発生抑制・減量化を図る設計に努めると共に、再資源化等の利用促進について検討を行い、リサイクル計画書（別添2・3）を作成すること。

(8) その他

各関係機関と協議した場合は、その記録簿を作成すること。その他問題が生じた場合は業務担当員と十分に協議すること。

本設計において既設管の切廻しが必要な場合業務担当員の指示により図面数量を成果品として提出すること。

—16. 汚染対策法第4条関係に基づく資料作成—

土壤汚染対策法第4条関係に基づき、3,000m²以上の掘削をする工事となる場合、一定規模以上の土地形質変更届出のための資料を作成すること。

17. 法定外の労災保険の付保について

本委託業務の受注者は、下記に従い、「法定外の労災保険」に付さなければならない。

- (1) この特記仕様書における「法定外の労災保険」とは、従業員等の業務上の災害によって身体の障害(後遺障害、死亡を含む)を被った場合に、法定労災保険の給付に上乗せして雇用者が従業員等又はその遺族に支払う金額に対し、保険会社が雇用者に保険金を支払うことを定める契約を言う。
- (2) 受注者は、本委託業務の委託期間を包含する保険期間による「法定外の労災保険」(以下、「法定外労災保険」)を締結しなければならない。本委託業務に係る契約締結時において「法定外労災保険」の契約を締結していない場合は、業務着手の前に「法定外労災保険」を締結すること。
- (3) 受注者は「法定外労災保険」の保険証券の写し又は加入証明書の原本を、業務着手の前に、業務担当員へ提出しなければならない。
- (4) 契約書22条に基づき本委託業務の期間を変更したことにより、委託期間が「法定外労災保険」の保険期間外に及んだ場合、受注者は速やかに変更後の委託期間による保険期間の変更又は保険の追加契約を行い、変更又は追加して契約した「法定外労災保険」の保険証券の写し又は加入証明書の原本を、業務担当員へ提出しなければならない。
- (5) 本委託業務で求める「法定外労災保険」については、保険契約に定める保険金額の多寡や特約の有無等の契約内容は問わず、保険契約の事実のみを求めるものとする。

18. その他

- ・なお、必要と認められる対策については設計変更の対象とする。
- ・冬期間の調査において、既設MH等が凍結しており調査が困難な場合においても、火気の使用は厳禁とする。
- ・青柳通は都市環境部土木室土木課にて測量等を実施していることから、受注後に発注者より情報提供を行う。(測量データ等)

提出成果品一覧（設計業務）

提出品	種 別	縮 尺	提出部数	用 紙	摘 要
○	平 面 図	1/500 1/25000管路図添付	1	A-1	標題の下に位置図を添付すること
○	縦 断 面 図	H=1/100 L=1/500	1	A-1	標題の下に位置図を添付すること
○	各 種 作 工 図	適時	1	A-1	マンホール構造図、柵設置図等
○	路 面 復 旧 図	〃	1	A-1	
○	標準施工断面図	〃	1	A-1	柱状図を必ず添付すること
○	横 断 面 図	〃	1	A-1	
	求積図（占用図）		4	A-1	業務担当員の指示するもの 国道・道道・河川等
	道路等占用図		4	A-1	業務担当員の指示するもの 国道・道道・河川等
○	協 議 資 料		1式	A-4ファイル	河川協議・道路協議・その他業務担当員が 指示するもの
○	構 造 計 算 書		一式	A-4ファイル	使用した本・数値・式・根拠等については 本図書名、ページを必ず記入すること
○	耐 震 計 算 書		一式	A-4ファイル	耐震設計レベル1、2の使用した図書・数 値・式・根拠等については図書名ページを必 ず記入すること
○	流 量 計 算 書		一式	A-4ファイル	
○	工 法 検 討 書		一式	A-4ファイル	コストプランも添付のこと
○	数 量 計 算 書		一式	A-4ファイル	業務担当員の指示に従うこと
○	支 障 物 件 調 査 書		一式	A-4ファイル	ガス、水道、NTT、北電、下水道の施設の 位置、種類、深さ、管径等を記入
○	中 心 点 網 図		一式	A-4ファイル	図根点、多角点、境界点の計算簿、 水準及び多角点網図を添付すること
○	写 真 帳 ・ 調 査 野 帳		一式	A-4ファイル	写真は撮影方向、撮影地点の記入されてい る図面を添付すること
○	用 地 杭 調 査 図			A-4ファイル	既設用地杭の有無状況写真
○	報 告 書		一式	A-4ファイル	
○	設 計 図 製 本		1	A-3縮小版	業務担当員の指示に従うこと
	そ の 他				
	試 掘 報 告 書		1	A-4ファイル	オフセット、写真、詳細図 業務担当員の指示するもの
○	成果品電子データ	CD-R	1		図面についてはJWCADで編集可能なもの JWW、P21各々をフォルダ分けし作成
○	委 託 業 務 月 報		1	A-4ファイル	月毎に業務進行度を記入し、提出すること

注 1. ○印提出を要するもの

参考図書一覧

- (1) 発注者の下水道構造標準図
- (2) 発注者の道路埋設標準定規
- (3) 発注者の土木工事一般仕様書
- (4) 発注者の建築工事・建築設備工事一般仕様書
- (5) 発注者の建築設備工事一般仕様書
- (6) 発注者の電気設備工事一般仕様書
- (7) 日本工業規格 (JIS)
- (8) 日本下水道協会規格 (JSWAS)
- (9) 電気規格調査会標準規格 (JEC)
- (10) 日本電機工業会標準規格 (JEM)
- (11) 日本農業規格 (JAS)
- (12) 日本電線工業会標準規格 (JCS)
- (13) 内線規程 (日本電気協会)
- (14) 下水道施設計画・設計指針と解説 (日本下水道協会)
- (15) 下水道維持管理指針 管路施設編 (日本下水道協会)
- (16) 小規模下水道計画・設計・維持管理指針と解説 (日本下水道協会)
- (17) 下水道管路施設設計の手引 (日本下水道協会)
- (18) 下水道施設の耐震対策指針と解説 (日本下水道協会)
- (19) 下水道施設耐震計算例管路施設編 (日本下水道協会)
- (20) 下水道施設耐震計算例－処理場・ポンプ場編－ (日本下水道協会)
- (21) 下水道推進工法の指針と解説 (日本下水道協会)
- (22) 水理公式集 (土木学会)
- (23) コンクリート標準示方書 (土木学会)
- (24) トンネル標準示方書(シールド工法編)・同解説 (日本下水道協会)
- (25) トンネル標準示方書(山岳工法編)・同解説 (日本下水道協会)
- (26) トンネル標準示方書(開削工法編)・同解説 (日本下水道協会)
- (27) 道路技術基準通達集(国土交通省) (国土交通省)
- (28) 道路構造令の解説と運用 (日本道路協会)
- (29) 道路土工仮設構造物工指針 (日本道路協会)
- (30) 道路橋示方書・同解説 (日本道路協会)
- (31) 水門鉄管技術基準 (水門鉄管協会)
- (32) 建設省河川砂防技術基準(案)同解説 (日本河川協会)
- (33) 港湾の施設の技術上の基準・同解説 (日本港湾協会)
- (34) 鉄筋コンクリート構造計算規準・同解説 (日本建築学会)
- (35) 鉄骨鉄筋コンクリート構造計算規準・同解説－許容応力度設計と保有水平耐力－ (日本建築学会)
- (36) 鋼構造設計規準－許容応力度設計法－ (日本建築学会)
- (37) 建築基礎構造設計指針 (日本建築学会)
- (38) 壁式構造関係設計規準集・同解説(壁式鉄筋コンクリート造編) (日本建築学会)
- (39) 土木製図基準 (土木学会)
- (40) 建設省大臣官房官庁営繕部監修建築工事設計図書作成基準及び同解説 (公共建築協会)
- (41) 機械製図基準JISハンドブック5 (日本規格協会)
- (42) 電気記号JISハンドブック7 (日本規格協会)
- (43) 国土交通省大臣官房官庁営繕部整備課建築工事標準詳細図
- (44) 国土交通省大臣官房官庁営繕部設備・環境課監修公共建築設備工事標準図(電気設備工事編)
- (45) 国土交通省大臣官房官庁営繕部設備・環境課監修公共建築設備工事標準図(機械設備工事編)
- (46) 国土交通省大臣官房技術調査室土木研究所監修土木構造物設計ガイドライン (全日本建設技術協会)
- (47) 改訂解説・河川管理施設等構造令 (日本河川協会)
- (48) 港湾の施設の技術上の基準・同解説 (日本港湾協会)
- (49) 揚排水ポンプ設備技術基準(案)同解説／揚排水ポンプ設備設計指針(案)同解説 (河川ポンプ施設技術協会)
- (50) 国土交通省大臣官房官庁営繕部監修公共建築工事標準仕様書(建築工事編) (公共建築協会)
- (51) 国土交通省大臣官房官庁営繕部監修公共建築工事標準仕様書(電気設備工事編) (公共建築協会)
- (52) 国土交通省大臣官房官庁営繕部監修公共建築工事標準仕様書(機械設備工事編) (公共建築協会)
- (53) 国土交通省大臣官房官庁営繕部整備課監修建築構造設計基準及び同解説 (公共建築協会)
- (54) 建設省大臣官房官庁営繕部監修官庁施設の総合耐震計画基準及び同解説 (公共建築協会)
- (55) 国土交通省大臣官房官庁営繕部設備課監修建築設備設計基準 (公共建築協会)
- (56) 国土交通省大臣官房官庁営繕部監修公共建築改修工事標準仕様書(建築工事編) (公共建築協会)
- (57) 国土交通省大臣官房官庁営繕部監修公共建築改修工事標準仕様書(電気設備工事編) (公共建築協会)
- (58) 国土交通省大臣官房官庁営繕部監修公共建築改修工事標準仕様書(機械設備工事編) (公共建築協会)
- (59) ダム・堰施設技術基準(案)(基準解説編・マニュアル編) (ダム・堰施設技術協会)
- (60) ダム・堰施設技術基準(案)(基準解説編・設備計画マニュアル編) (ダム・堰施設技術協会)
- (61) 水門・樋門ゲート設計要領(案) (ダム・堰施設技術協会)

(業務計画書作成例)

業務計画書

令和 年 月 日

帯広市公営企業管理者
〇〇 〇〇 様

受注者 住所 帯広市〇条△丁目□番地

氏名 ☆☆設計株式会社
代表取締役 〇〇 〇〇 印

業務名 : 下水道〇〇〇〇〇〇〇〇〇〇委託業務その□□

上記業務について、業務計画書を下記のとおり提出します。

1. 業務概要
2. 実施方針
3. 工程表（作業実施計画表）
4. 使用する主要機器
5. 業務組織計画（方法、編成及び作業員名簿）
6. 打ち合わせ計画
7. 成果品の内容
8. 使用する主な図書及び基準
9. 連絡体制（緊急時含む）
10. 照査計画
11. その他 ※共通仕様書1-13に基づき、現場管理と安全確保、個人情報の取り扱い等について記載

上記業務について、業務計画書を受理しました。

令和 年 月 日

業務担当員職氏名 〇 〇 □□ □□

課長	課長補佐	係長	主任	係

FILE BOX

予算名 単独・公共

調査年度

7

公共・単独

雨水・汚水表示

雨水・汚水

令和7年度

委託名

排水区・処理区名

<位置図>

位置図を貼り、調査ヶ所を明示する事。

工事完了の場合は完に赤丸。未完の場合は未に黒丸。その後完了した場合、未を黒線で消し完に赤丸。

(完 ・ 未完)

業務担当員

(担当)

課名

所属部署

上下水道部技術室下水道課

担当係名

下

保存年月 永・10・5・3 年

保存満期 年 月

FILE BOX

課名

調査年度
委託担当者

委託担当係

7

上下水道部技術室下水道課

(担当)

令和7年度

委託名

排水区・処理区名

<位置図>

位置図を貼り、調査ヶ所
を明示する事。

No

受注者名

(株) 測量

受注者担当員

(担当)

C A D 製 図 レ イ ヤ 分 類 表		
各図面共通		
レイヤ番号	レイヤ名	レイヤに含まれる内容
0	枠	外枠、タイトル枠(様式-1)、凡例図枠、方位
1	基準線	基準線、基準点、(図面の仮線)
2	寸法	寸法線、寸法
3	文字	所有者名等以外の文字
4	用地境界等	用地線、道路㊦、IP、基準点、杭等
5	現況線	現況状況
6	計画線1	計画線、主な構造物
7	計画線2	排水構造物
8	所有者名	所有者名等
9	既設污水管	文字含む
A	既設雨水管	〃
B	既設水道管	〃
C	既設ガス管	〃
D	既設NTT・北電ケーブル	〃
E	旗上げ	旗上げ
F	—	業務担当員と協議

凡	例	色別
	用 地 界	濃桃
	北 電 電 柱	暗灰
	N T T 電 柱	暗灰
	共 架 電 柱	暗灰
	既 設 石 標	暗灰
	既設道路中心標	暗灰
	新設管(雨・汚)	赤
	既 設 雨 水 管	明青
	雨水マンホール	明青・赤
	既 設 汚 水 管	茶
	汚水マンホール	茶・赤
	公 共 汚 水 マ ス	茶
	上 水 道 管	緑
	上 水 道 弁	緑
	給 水 メ ー タ ー	緑
	消 火 栓	緑
	ガ ス 弁	青紫
	ガ ス 管	青紫
	道 路 雨 水 管	水
	雨 水 マ ス	水
	N T T 管 路	橙
	NTTハンドホール	橙
	N T T マ ン ホ ー ル	橙
	道 路 計 画 線	明緑

タイトルボックス

年 度			
工 事 名			
図 面 名			
施 設 番 号			
図面番号		縮 尺	
帯広市上下水道部技術室下水道課			

年 度 : 施工予定年度を業務担当員より聞き取り記入。

工 事 名 : 業務担当員より聞き取り記入。

施 設 番 号 : 業務担当員より聞き取り記入。

(調査届作成例)

測量調査等による公共下水道マンホール・公共汚水柵調査届

令和 年 月 日

帯広市公営企業管理者
○○ ○○ 様

届出者 住 所
氏 名
代表取締役

連絡先
担当者氏名

測量調査等実施のため、下記の公共下水道施設を調査したく届出します。
なお、調査にあたっては、交通安全等に充分注意し、調査後の下記公共施設の
復旧ならびに路面復旧は、すみやかに現状回復いたします。

記

1、調査名・発注者・受注者・調査者

調査名
発注者
受注者
調査者

2、調査所在地

3、調査物及び数量
(○印をつけること)

マンホール (ヶ所)
公共汚水柵 (ヶ所)
雨水柵 (ヶ所)

4、調査期間

自 令和 年 月 日
至 令和 年 月 日

5、添付書類

位置図(住宅地図)・公共下水道台帳図

(注意)

※ 事故防止のため、マンホール開閉時において路面が圧雪の場合等必ず状況に応じて現状復旧すること。また、マンホールにおいては、がたつき防止用ゴムリング及び融雪防止用断熱材等を設置している箇所があるので、調査の際、不用意に開閉すると事故につながるおそれがあるので注意すること。

※ この届けをもって道路掘削を許可するものではないので注意すること。

令和 年 月 日

業務担当員

様

(受注者名)

管理技術者

段 階 確 認 願 (第 回)

下記について、段階確認をお願いします。

記

段階確認の内容

業務名		実施希望日	令和 年 月 日
項目			

上記の段階確認について、以下のとおり実施します。

業務担当員

実施日時	令和 年 月 日 時から	実施者名	
実施方法	<input type="checkbox"/> 臨 場、 <input type="checkbox"/> 机 上、		
特記事項			

令和 年 月 日 の段階確認の結果、設計図書のとおり測量・設計されて

いる。 いない。 詳細については、別途指示する。

令和 年 月 日

業務担当員

(主 旨)

本様式は、受注者が段階確認を受ける必要がある場合に業務担当員に提出するものである。

(作成上の注意)

該当する□内にレを記入すること。

令和 年 月 日

借 受 書

帯広市公営企業管理者 ○○ ○○ 様

受注者 住 所
氏 名

下記のとおり図書等について借受けました。

委託業務名 ○○○委託
借 受 場 所 帯広市上下水道部技術室下水道課
借 受 期 間 令和 年 月 日 ~ 令和 年 月 日
返納予定日 令和 年 月 日

借受品明細

品 目	規 格	単 位	数 量

注意事項

- ・帯広市個人情報保護条例第4条(事業者の責務)に基づき、借受品に含まれる個人情報が、借受者以外の第三者に漏洩することがないように、取扱いには十分注意すること。
- ・借受期間中に、物品の紛失、損傷、汚損等が発生した場合は、借受者の責任において復元すること。
- ・借受品の転貸は絶対にしないこと。

当該借受品の貸出しについて確認しました。

令和 年 月 日

業務担当員 職氏名

令和 年 月 日

返 納 書

帯広市公営企業管理者 ○○ ○○ 様

受注者 住 所
氏 名

下記のとおり図書等について返納いたします。

委託業務名 ○○○委託
借 受 場 所 帯広市上下水道部技術室下水道課
借 受 期 間 令和 年 月 日 ~ 令和 年 月 日
返納予定日 令和 年 月 日

借受品明細

品 目	規 格	単 位	数 量

当該借受品の返納について確認しました。

令和 年 月 日
業務担当員 職氏名

打 ち 合 わ せ 簿

(第 回)										
委 託 名										
件 名										
内 容										
<input type="checkbox"/> 添 付 資 料 名										
<p>【監督員】 令和 年 月 日</p> <p>【上記事項について】 <input type="checkbox"/> 指示、 <input type="checkbox"/> 承諾、 <input type="checkbox"/> 協議、 <input type="checkbox"/> 通知、 <input type="checkbox"/> 受理 する。</p> <p><input type="checkbox"/> 業務内容の変更の対象と <input type="checkbox"/> しない。</p> <p style="padding-left: 150px;"><input type="checkbox"/> する。ただし、詳細については別途指示する。</p> <p><input type="checkbox"/> 業務内容の変更の対象とするか、後日指示する。</p> <p><input type="checkbox"/> 特記事項</p>										
<p>【受注者】 令和 年 月 日</p> <p>【上記事項について】 <input type="checkbox"/> 了解しました。 <input type="checkbox"/> 承諾願います。</p> <p style="padding-left: 150px;"><input type="checkbox"/> 協議、 <input type="checkbox"/> 提出、 <input type="checkbox"/> 報告 します。</p> <p><input type="checkbox"/> 特記事項</p>										
業務委託料		今回の変更による増減額			累計増減額		合計見込額			備考
							千円			
確認欄	室長	課長	課長補佐	係長	主任	係	係	業務担当員	担当技術者	管理技術者

注：該当する□に✓を記入すること。

「内容」について、記載欄が不足する場合は別紙への記載を可能とする。

課	課長補佐	係	主	係

様式1-1号

委託業務月報

予定・実施
令和 年 月 日～令和 年 月 日

委託業務名								
受注者			〇〇株式会社		進 捗 率	先月まで	%	出来高概要
管理技術者						本月末	%	
						計	0 %	
業務担当員								
日	曜日	天候	予 定		実 績			備 考
			業務・作業内容	予定どおり	変更実施内容			
1	日							
2	月							
3	火							
4	水							
5	木							
6	金							
7	土							
8	日							
9	月							
10	火							
11	水							
12	木		打合せ	○				
13	金		盆休暇	×	※変更業務内容を記載			
14	土		〃	○				
15	日		〃	○				
16	月		〃	○				
17	火		計画準備	○				
18	水		〃	○				
19	木		〃	○				
20	金		〃	○				
21	土		〃	○				
22	日		休	○				
23	月		資料収集	○				
24	火		〃	○				
25	水		〃	×				
26	木		〃	×				
27	金		〃	×				
28	土		休	○				
29	日		〃	○				
30	月		踏査(立ち入り挨拶含む)	○				
31	火							

進捗率
予定は先月までを記載し他を空欄とする。
実施は全てを記載する。

業務名	
受託者名	
管理技術者	
主任担当員	

担当員			
進捗率	先月まで		%
	本月末		%
	計		%

作業	月		月		月		月		月		月		月		月		月		備考
協関係完了関																			
関連業務																			
調査等																			
詳細設計																			
照査																			
打合せ等																			

業務期間 令和〇〇年〇〇月〇〇日～令和〇〇年〇〇月〇〇日

凡例 (■●計画(黒字) ■●実績(赤字))

作業事項(タスク)	作業者			進捗状況(現在)	今後の検討課題・対応・予定	
	委託者	受託者	完了日(予定日)		検討課題	今後の対応・予定

凡例 (●完了 ○未完了)

※「業務スケジュール管理表」は、受発注者双方が利用しやすいよう業務内容に応じて作成し、作成の負担軽減に努めること。

令和 年 月 日

帯広市公営企業管理者 ○○ ○○ 様

受注者 住所 帯広市○○条○○丁目○○番地

氏名 株式会社 ○○

身 分 証 明 書 交 付 願

業務名

上記業務の実施に当たり、土地への立ち入りのため、下水道法第32条第1項の規定に基づく身分証明書について、次のとおり交付願います。

記

氏 名	職 名	生年月日 (年齢)	交 付 期 間
例) 帯広 太郎	課長	S○○,○○,○○ (○○歳)	交付された日～ 令和○○年○○月○○日

リサイクル計画書（詳細設計）

1. 設計概要

発注機関名	
委託業務名	
履行場所	
設計概要等	
工事着手予定時期	

2. 建設資材利用計画

建設資材	① 利用量	②現場内利用 可能量	③再生材利用 可能量	④新材利用 可能量	⑤再生資源利用率 (②+③)/①×100	備 考
土 砂	地山m ³	地山m ³	地山m ³	地山m ³	%	
砕 石	トン	トン	トン	トン	%	
アスファルト混合物	トン	トン	トン	トン	%	
	トン	トン	トン	トン	%	

※最下段には、その他の再生資材を使用する場合に記入する。

3. 建設副産物搬出計画

指定副産物の種類	⑥ 発生量	⑦現場内利用 可能量	⑧他工事への 搬出可能量	⑨再資源化施設 への搬出可能量	⑩最終処分量	⑪現場内利用率 ⑦/⑥×100	備 考
建設発生土	第1種建設発生土	地山m ³	地山m ³	地山m ³	地山m ³	%	
	第2種建設発生土	地山m ³	地山m ³	地山m ³	地山m ³	%	
	第3種建設発生土	地山m ³	地山m ³	地山m ³	地山m ³	%	
	第4種建設発生土	地山m ³	地山m ³	地山m ³	地山m ³	%	
	泥土（浚渫土）	地山m ³	地山m ³	地山m ³	地山m ³	%	
合 計	地山m ³	地山m ³	地山m ³	地山m ³	地山m ³	%	
コンクリート塊	トン	トン	トン	トン	トン	%	
アスファルト・コンクリート塊	トン	トン	トン	トン	トン	%	
建設発生木材	トン	トン	トン	トン	トン	%	
建設汚泥	トン	トン	トン	トン	トン	%	

※建設発生土の区分（既存資料から判断するものとする）

①第1種建設発生土…砂、礫及びこれらに準ずるもの。

②第2種建設発生土…砂質土、礫質土及びこれらに準ずるもの。

③第3種建設発生土…通常の施工性が確保される粘性土及びこれらに準ずるもの。

④第4種建設発生土…粘性土及びこれらに準ずるもの。（第3種建設発生土を除く）

⑤泥土（浚渫土） …浚渫土のうち概ねqc2以下のもの。

※建設発生木材の中には、伐除根材及び剪定材を含む。

※利用・搬出可能量は、現時点で算出可能なものを記載する。

※建設副産物の搬出計画について、基本的には全量を再利用することを原則として計画する。

リサイクル計画書（積算段階）

1. 事業（工事）概要

発注機関名	
工事名	
施工場所	
工事概要等	
工期（予定）	

2. 建設資材利用計画

建設資材	①利用量	②現場内利用量	③再生材利用量	④新材利用量	⑤再生資源利用率 (②+③)/①×100	備考
土砂	地山 ³	地山 ³	地山 ³	地山 ³	%	
砕石	トン	トン	トン	トン	%	
アスファルト混合物	トン	トン	トン	トン	%	
	トン	トン	トン	トン	%	

※最下段には、その他の再生資材を使用する場合に記入する。

3. 建設副産物搬出計画

指定副産物の種類	⑥発生量	⑦現場内利用量 (減量化量)	⑧他工事への 搬出量	⑨再資源化施設 への搬出量	⑩ストックヤード への搬出量	⑪現場内利用率 ⑦/⑥×100	⑫有効利用率 (⑦+⑧+⑨+⑩)/⑥×100	備考
建設発生土	第1種建設発生土	地山 ³	地山 ³	地山 ³	地山 ³	%	%	
	第2種建設発生土	地山 ³	地山 ³	地山 ³	地山 ³	%	%	
	第3種建設発生土	地山 ³	地山 ³	地山 ³	地山 ³	%	%	
	第4種建設発生土	地山 ³	地山 ³	地山 ³	地山 ³	%	%	
	泥土（浚渫土）	地山 ³	地山 ³	地山 ³	地山 ³	%	%	
	合計	地山 ³	地山 ³	地山 ³	地山 ³	%	%	
コンクリート塊	トン	トン	トン	トン		%	%	
アスファルト・コンクリート塊	トン	トン	トン	トン		%	%	
建設汚泥	トン	トン	トン	トン		%	%	
建設発生木材	トン	トン	トン	トン		%	%	

※建設発生土の区分（既存資料から判断するものとする）

①第1種建設発生土…砂、礫及びこれらに準ずるもの。

②第2種建設発生土…砂質土、礫質土及びこれらに準ずるもの。

③第3種建設発生土…通常の施工性が確保される粘性土及びこれらに準ずるもの。

④第4種建設発生土…粘性土及びこれらに準ずるもの。（第3種建設発生土を除く）

⑤泥土（浚渫土）…浚渫土のうち概ねqc2以下のもの。

※建設発生木材の中には、伐開除根材及び剪定材を含む。

※建設汚泥、建設発生木材の「⑦現場内利用」の欄には、上段に現場内利用、下段に現場内での減量化量を記入する。

※「⑩ストックヤードへの搬出量」には、他工事に再利用されることが予定される場合のみ記入する。

※「他工事」には、他機関の公共工事や民間工事も含む。

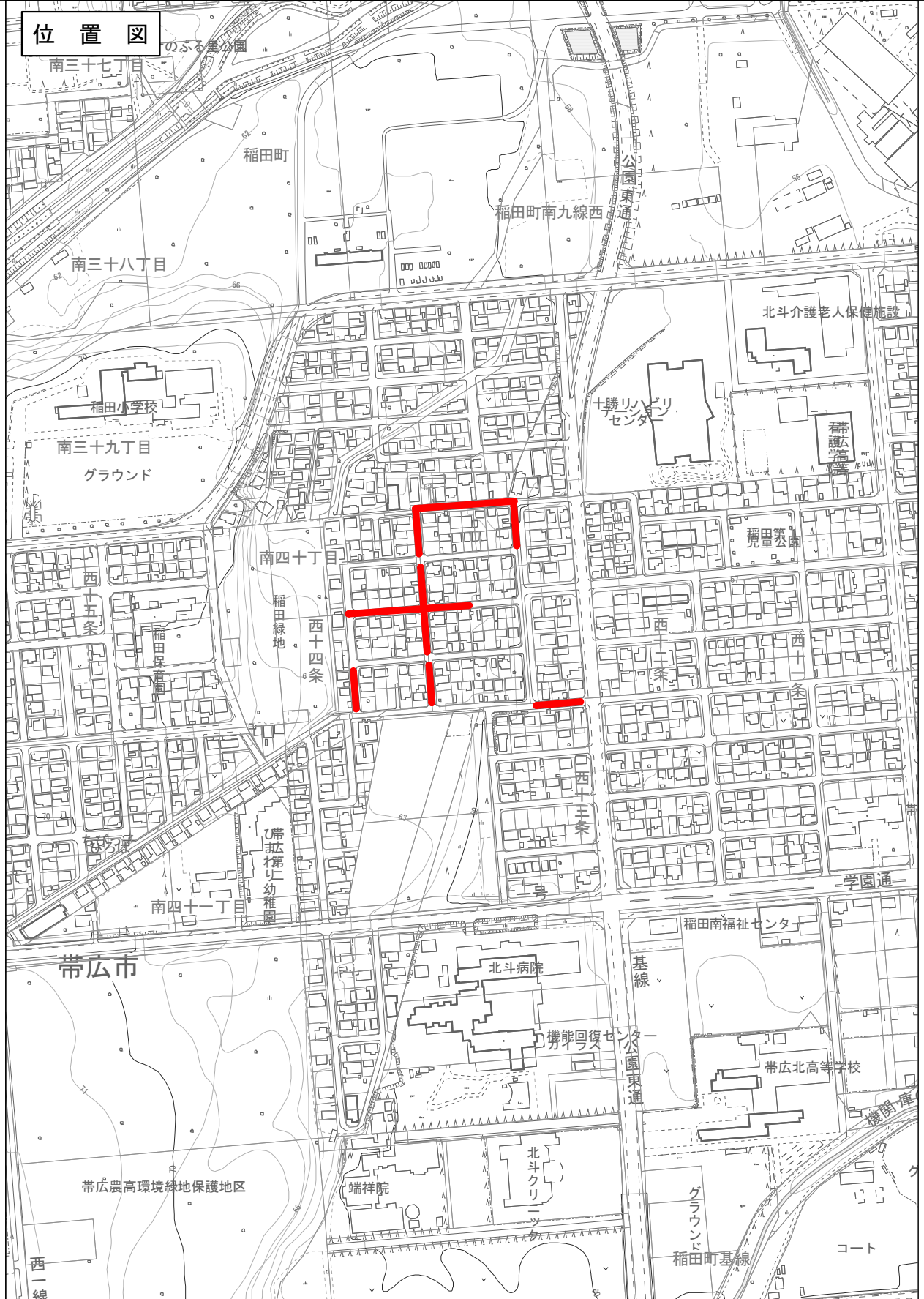
概数として扱う数量一覧表<データ無し>

項目・工種・種別・細別	業務名 下水道管渠測量調査・実施設計委託業務	単位	前回数量	今回数量	業種 項目		数量増減	摘要

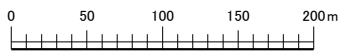
位 置 図



位置図

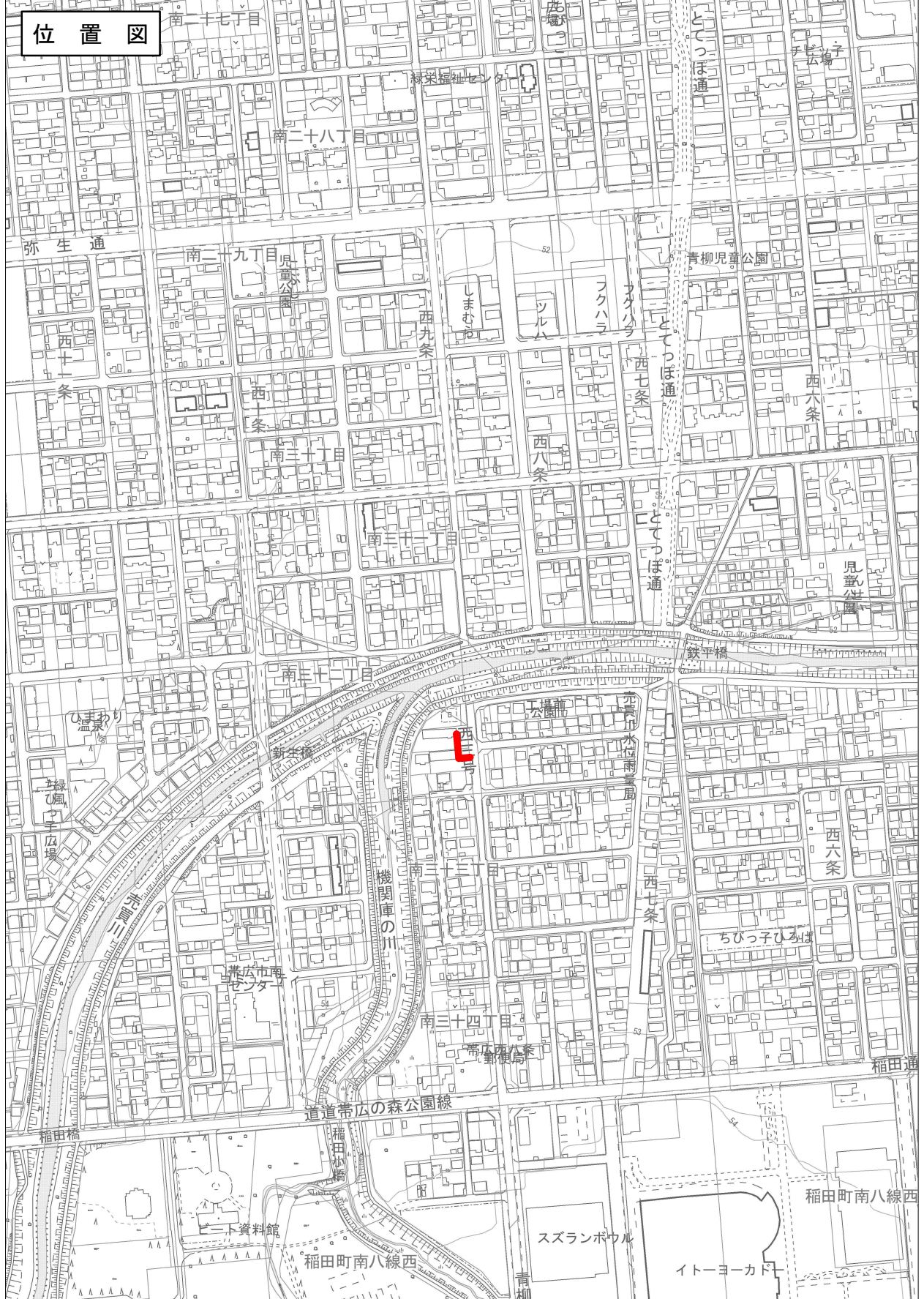


1:5000

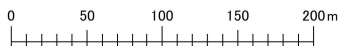




位置図



1:5000



業 務 数 量 総 括 表

業務名	下水道管渠測量調査・実施設計委託業務
-----	--------------------

帯広市上下水道部技術室下水道課

業務数量総括表

項目・工種・種別・細別	規格	単位	数量(前回)	数量(今回)	数量の増減	測量業務		
						基準点測量		
業務名 下水道管渠測量調査・実施設計委託業務 (当初)						業種 測量業務		
項目						摘要		
						名称	単位	数量
基準点測量		式		1				
基準点測量		式		1				
4級基準点測量		式		1				
4級基準点測量	永久標識設置なし伐採含まない	点		4		作業計画 永久標識設置なし 伐採含まない	点	1
						選点 永久標識設置なし 伐採含まない	点	1
						観測 永久標識設置なし 伐採含まない	点	1
						計算整理 永久標識設置なし 伐採含まない	点	1
地形測量		式		1				
現地測量		式		1				
現地測量		式		1				

業務数量総括表

項目・工種・種別・細別	規格	単位	数量(前回)	数量(今回)	数量の増減	測量業務		
						業務名	業種	項目
下水道管渠測量調査・実施設計委託業務 (当初)						地形測量		
						摘要		
						名称	単位	数量
現地測量	0.018km ²	(km ²)式		1		作業計画	(km ²)式	1
						細部測量	(km ²)式	1
						数値編集	(km ²)式	1
						数値地形図データファイルの作成	(km ²)式	1
応用測量		式		1				
路線測量		式		1				
路線測量		式		1				
作業計画		業務		1		作業計画	業務	1
現地踏査	0～1000台未満/12時間 0.0	km		0.45		現地踏査	km	1
I P 設置	0～1000台未満/12時間 0.0単 曲線換算曲線数 0 - 0.1	km		0.45		I P 設置計算	km	1
						I P 設置	km	1
						I P 点検整理	km	1

業務数量総括表

項目・工種・種別・細別	業務名	規格	単位	数量(前回)	数量(今回)	業種 項目	測量業務		
							摘要		
						数量の増減	名称	単位	数量
中心線測量	下水道管渠測量調査・実施設計委託業務	0～1000台未満 / 12時間 0.0単 曲線換算曲線数 0 - 0.1測点間 隔 20m 0.0	km		0.45		中心点座標計算	km	1
							測定設置	km	1
							線形地形図の作成	km	1
							点検整理	km	1
仮BM設置測量		0～1000台未満 / 12時間 0.0	km		0.45		測定設置	km	1
							計算	km	1
							点検整理	km	1
縦断測量		0～1000台未満 / 12時間 0.0	km		0.45		観測 縦断測量	km	1
							縦断面図作成 縦断測量	km	1
							点検整理 縦断測量	km	1
横断測量		0～1000台未満 / 12時間 0.0単 曲線換算曲線数 0 - 0.145m未満 20m - 0.1	km		0.45		観測 横断測量	km	1
							横断面図作成 横断測量	km	1
							点検整理 横断測量	km	1
共通			式		1				

業務数量総括表

項目・工種・種別・細別	規格	単位	数量(前回)	数量(今回)	業務種 項目 数量の増減	測量業務		
						共通		
						摘要		
						名称	単位	数量
共通		式		1				
打合せ等(測量)		式		1				
打合せ(測量)		式		1		< 1 式当たり > 打合せ	業務	1
直接経費		式		1				
直接経費		式		1				
安全費		式		1				
安全費		式		1				
電子成果品作成費		式		1				
電子成果品作成費(測量)		式		1				
直接測量費		式		1				
間接測量費		式		1				

業務数量総括表

項目・工種・種別・細別	規格	単位	数量(前回)	数量(今回)	数量の増減	測量業務		
						業務名	業種 項目	間接測量費
						摘要		
						名称	単位	数量
諸経費		式		1				
測量業務価格		式		1				
下水道施設設計業務委託		式		1				
管路施設		式		1				
管路施設実施設計(新設・詳細):開削工法		式		1				

業務数量総括表

項目・工種・種別・細別	規格	単位	数量(前回)	数量(今回)	数量の増減	業務名		
						下水道管渠測量調査・実施設計委託業務		
						(当初)		
業種						下水道設計業務		
項目						下水道施設設計業務委託		
						摘要		
						名称	単位	数量
開削工法(内径1200mm未満)	稲田地区	式		1		< 1 式当たり >		
						調査 資料収集 開削工法(内径1200mm未満)	式	1
						調査 現地踏査 開削工法(内径1200mm未満)	式	1
						調査 現地作業 開削工法(内径1200mm未満)	式	1
						設計計画 開削工法(内径1200mm未満)	式	1
						各種計算 開削工法(内径1200mm未満)	式	1
						耐震設計 調査 開削工法(内径1200mm未満)	式	1
						耐震設計 条件設定 開削工法(内径1200mm未満)	式	1
						耐震設計 耐震計算 開削工法(内径1200mm未満)	式	1
						耐震設計 照査 開削工法(内径1200mm未満)	式	1
						設計図作成 開削工法(内径1200mm未満)	式	1
数量計算 開削工法(内径1200mm未満)	式	1						
照査 開削工法(内径1200mm未満)	式	1						
開削工法(内径1200mm未満)	青柳通	式		1		< 1 式当たり >		
						管路施設実施設計(新設・詳細) 開削工法(内径120)	式	1
管路施設実施設計: 報告書作成・設計協議		式		1				

業務数量総括表

項目・工種・種別・細別	規格	単位	数量(前回)	数量(今回)	数量の増減	業務名 下水道管渠測量調査・実施設計委託業務 (当初) 業種 下水道設計業務		
						項目 下水道施設設計業務委託		
						摘要		
						名称	単位	数量
管路施設実施設計：報告書作成		式		1		< 1 式当たり > 報告書作成(詳細設計)	式	1
管路施設実施設計：設計協議	稲田地区	式		1		< 1 式当たり > 設計協議 管路施設実施設計(詳細設計)	式	1
管路施設実施設計：設計協議	青柳通	式		1		< 1 式当たり > 設計協議 管路施設実施設計(詳細設計)	式	1
直接経費		式		1				
直接経費		式		1				
電子成果品作成費		式		1				
電子成果品作成費		式		1				
直接原価		式		1				
その他原価		式		1				
業務原価		式		1				
一般管理費等		式		1				

業務数量総括表

項目・工種・種別・細別	規格	単位	数量(前回)	数量(今回)	数量の増減	設計業務		
						設計業務価格		
						摘要		
						名称	単位	数量
業務名	下水道管渠測量調査・実施設計委託業務			(当 初)	業 種	設計業務		
					項 目	設計業務価格		
設計業務価格		式		1				
業務価格		式		1				
消費税相当額		式		1				
業務費計		式		1				

設

計

書

公 共

2025年度施行

見積用

下水道管渠測量調査・実施設計委託業務 委託業務設計書

参考資料

本資料は、入札額を算定する際に参考とする資料であり、契約上の制約を有するものではない。

帯広市

積算情報

設計書番号	25-18-A5-0017-0	設計者名	
出張所名	帯広市		
適用単価	業務		
入札日(開札日)	2025年 5月15日		
歩掛適用年月	2025年 4月15日		
単価適用年月	2025年 4月15日		
適用単価 地区	生コン	K01:帯広市・音更町・芽室町・中札内村・更別村・幕別町・池田町・豊頃の一部	
	合材	K01:帯広市、音更町、芽室町、清水町、土幌町、幕別町、池田町、中札内村、更別村、山岳部除く新得町と鹿追町、豊頃町一部	
	石材	K05:帯広市・音更町・芽室町・幕別町・池田町・中札内村・更別村・豊頃町の一部・土幌町の一部	
	港湾石材		
	燃料	K00:帯広建設管理部	
適用工種	(係数ランク 1)		

積算時想定業務期間	2025年 5月21日 ~ 2025年11月20日 (184日)		
工期の設定	通常工期	実施工期: 184日	完成期限: 2025年11月20日
冬期労務補正	2025年 5月 ~ 2025年11月	冬期労務補正: なし	時間的制約: 時間的制約無し

2025/04/07 14:04:26

業務概要一覧表

事業種別	工事箇所	水系・路河川名	橋梁名等
公共下水道事業 浸水対策下水道事業	【稲田地区】 帯広市西13～14条 南40丁目 【青柳通】 帯広市西9条南32丁目		

費 目	測量及び試験費	下水道管渠測量調査・実施設計委託業務

業 務 概 要	No	当 初	変 更
	1	現地測量 0.018km ²	
	2	路線測量 0.45km	
	3	管渠施設実施設計(稲田地区) 450m	
	4	管渠施設実施設計(青柳通) 60m	
	5		
	6		
	7		

諸経費情報

委託先	建設コンサルタント		
測量業務	諸経費率	しない	
測量業務（竣工平面図）	諸経費率	しない	
地質調査業務（一般）	諸経費率	しない	
地質調査業務（解析）	その他原価の割合（ ）	しない	35%
	一般管理費等の割合（ ）	しない	35%
設計業務	その他原価の割合（ ）	しない	35%
	一般管理費等の割合（ ）	しない	35%

設計内訳書

業務名	下水道管渠測量調査・実施設計委託業務		当 初	業 種	測量業務				
項目・工種・種別・細別	規格	単位	数量	項目	基準点測量	金額	数量増減	金額増減	摘要
基準点測量		式	1						
基準点測量		式	1						
4級基準点測量		式	1						
4級基準点測量	永久標識設置なし伐採含まない	点	4						単-1号 A1
地形測量		式	1						
現地測量		式	1						
現地測量		式	1						
現地測量	0.018km2	(km2)式	1						単-2号 A1
応用測量		式	1						
路線測量		式	1						
路線測量		式	1						
作業計画		業務	1						単-3号 A1

設計内訳書

業務名	下水道管渠測量調査・実施設計委託業務		当 初	業 種 項 目	測量業務 応用測量				
項目・工種・種別・細別	規格	単位	数量	単価	金額	数量増減	金額増減	摘要	
現地踏査	0～1000台未満 / 12時間 0.0	km	0.45					単-4号 A1	
I P設置	0～1000台未満 / 12時間 0.0 単曲線換算曲線数 0 - 0.1	km	0.45					単-5号 A1	
中心線測量	0～1000台未満 / 12時間 0.0 単曲線換算曲線数 0 - 0.1 測点間隔 20m 0.0	km	0.45					単-6号 A1	
仮B M設置測量	0～1000台未満 / 12時間 0.0	km	0.45					単-7号 A1	
縦断測量	0～1000台未満 / 12時間 0.0	km	0.45					単-8号 A1	
横断測量	0～1000台未満 / 12時間 0.0 単曲線換算曲線数 0 - 0.145m未満 20m - 0.1	km	0.45					単-9号 A1	
共通		式	1						
共通		式	1						
打合せ等(測量)		式	1						
打合せ(測量)		式	1					内-1号 A1	
直接経費		式	1						

設計内訳書

業務名	下水道管渠測量調査・実施設計委託業務			当 初	業 種	測量業務			
項目・工種・種別・細別	規格	単位	数量	単価	金額	数量増減	金額増減	摘要	
直接経費		式	1						
安全費		式	1						
安全費		式	1					A1	
電子成果品作成費		式	1						
電子成果品作成費（測量）		式	1					A1	
直接測量費		式	1						
間接測量費		式	1						
諸経費		式	1						
測量業務価格		式	1						
下水道施設設計業務委託		式	1						
管路施設		式	1						
管路施設実施設計（新設・詳細）：開削工法		式	1						

設計内訳書

業務名	下水道管渠測量調査・実施設計委託業務		当 初	業 種	下水道設計業務			
項目・工種・種別・細別	規格	単位	数量	単価	金額	数量増減	金額増減	摘要
開削工法（内径1200mm未満）	稲田地区	式	1					内-2号 W2
開削工法（内径1200mm未満）	青柳通	式	1					内-3号 W2
管路施設実施設計：報告書作成・設計協議		式	1					
管路施設実施設計：報告書作成		式	1					内-4号 W2
管路施設実施設計：設計協議	稲田地区	式	1					内-5号 W2
管路施設実施設計：設計協議	青柳通	式	1					内-6号 W2
直接経費		式	1					
直接経費		式	1					
電子成果品作成費		式	1					
電子成果品作成費		式	1					W1, W2
直接原価		式	1					
その他原価		式	1					

設計内訳書

業務名	下水道管渠測量調査・実施設計委託業務		当 初	業 種 項 目	設計業務 業務原価			
項目・工種・種別・細別	規格	単位	数量	単価	金額	数量増減	金額増減	摘要
業務原価		式	1					
一般管理費等		式	1					
設計業務価格		式	1					
業務価格		式	1					
消費税相当額		式	1					
業務費計		式	1					

諸経費計算書

(当 初)

業務名 2025年度 下水道管渠測量調査・実施設計委託業務

測量業務 建設コンサルタント

項目	金額・率(%)
直接測量費	
非対象額	
管理費区分9(成果検定費等)	
対象額	
諸経費率	
諸経費(計算額)	
竣工平面図作成の対象額(労務費、直接人件費)	
竣工平面図作成の諸経費率	
竣工平面図作成の諸経費(計算値)	
調整額	
諸経費計上額	
調整業務計上額	
その他原価対象額(管理費区分A+B+D)	
その他原価の割合()	
その他原価計上額	
直接原価	
その他原価	
一般管理費対象額	
一般管理費等の割合()	
一般管理費等計上額	

地質調査業務
一般調査業務

項目	金額・率(%)
純調査費(直接調査費及び間接調査費)	
非対象額	
管理費区分9(諸経費の非対象)	
対象額	
諸経費率	
諸経費(計算額)	
調整額	
諸経費計上額	
調整業務計上額	
その他原価対象額(管理費区分A+B+D)	
その他原価の割合()	
その他原価計上額	
直接原価	
その他原価	
一般管理費対象額	
一般管理費等の割合()	
一般管理費等計上額	

諸経費計算書

(当 初)

業務名 2025年度 下水道管渠測量調査・実施設計委託業務

地質調査業務
解析調査業務

項目	金額・率(%)
直接人件費	
その他原価の割合()	
その他原価計上額	
直接原価	
非対象額(-)	
管理費区分9・1(一般管理費等の非対象)	
一般管理費対象額	
一般管理費等の割合()	
一般管理費等(計算値)	
調整額	
一般管理費等計上額	

(直接経費)

設計業務 建設コンサルタント

項目	金額・率(%)
直接人件費	
その他原価の割合()	
その他原価計上額	
直接原価	
非対象額(-)	
管理費区分9・1(一般管理費等の非対象)	
一般管理費対象額	
一般管理費等の割合()	
一般管理費等(計算値)	
調整額	
一般管理費等計上額	

(直接経費)

一式当たり内訳書

第1号内訳書	打合せ(測量)						単価適用年月 歩掛適用年月 労務調整-超過-規制	20250415 20250415 1.000-00000020
名称	規格/条件	単位	数量	単価	金額	数量増減	金額増減	摘要
打合せ	中間打合せ回数 = 1回 :	業務	1					WS107601 管理費区分 無 単-36号
合 計								

上段から 既契約数量 / 出来高数量 / 出来高累計 / 前回残工事 / 今回残工事

一式当たり内訳書

第2号内訳書		開削工法（内径1200mm未満）					単価適用年月 歩掛適用年月 労務調整-超過-規制	20250415 20250415 1.000-00000020
名称	規格/条件	単位	数量	単価	金額	数量増減	金額増減	摘要
調査 資料収集 開削工法 （内径1200mm未満）	総管路延長 = 450m : 当該管路延長 = 450m : 設計条件補正増減率 = 10% : 地盤条件補 正率 = 0% : 工区数補正率 = 0% : その他の 補正増減率 = 0% :	式	1					DGS05201 管理費区分 無 単-37号
調査 現地踏査 開削工法 （内径1200mm未満）	同上	式	1					DGS05203 管理費区分 無 単-38号
調査 現地作業 開削工法 （内径1200mm未満）	同上	式	1					DGS05204 管理費区分 無 単-39号
設計計画 開削工法（内径1 200mm未満）	同上	式	1					DGS05205 管理費区分 無 単-40号
各種計算 開削工法（内径1 200mm未満）	同上	式	1					DGS05206 管理費区分 無 単-41号
耐震設計 調査 開削工法 （内径1200mm未満）	総管路延長 = 450m : 当該管路延長 = 450m : その他の補正増減率 = 10% : 耐震設計区 分 = レベル1耐震計算 : 耐震設計管路延長 = 450m :	式	1					DGS05207 管理費区分 無 単-42号

上段から 既契約数量 / 出来高数量 / 出来高累計 / 前回残工事 / 今回残工事

一式当たり内訳書

第2号内訳書		開削工法（内径1200mm未満）					単価適用年月 歩掛適用年月 労務調整-超過-規制	20250415 20250415 1.000-00000020
名称	規格/条件	単位	数量	単価	金額	数量増減	金額増減	摘要
耐震設計 条件設定 開削工法（内径1200mm未満）	総管路延長 = 450m : 当該管路延長 = 450m : その他の補正増減率 = 10% : 耐震設計区分 = レベル1耐震計算 : 耐震設計管路延長 = 450m :	式	1					DGS05208 管理費区分 無 単-43号
耐震設計 耐震計算 開削工法（内径1200mm未満）	同上	式	1					DGS05209 管理費区分 無 単-44号
耐震設計 照査 開削工法（内径1200mm未満）	総管路延長 = 450m : 当該管路延長 = 450m : その他の補正増減率 = 10% : 耐震設計区分 = レベル1耐震計算 : 耐震設計管路延長 = 450m : 耐震設計照査の割合補正 = 100% :	式	1					DGS05210 管理費区分 無 単-45号
設計図作成 開削工法（内径1200mm未満）	総管路延長 = 450m : 当該管路延長 = 450m : 設計条件補正増減率 = 10% : 地盤条件補正率 = 0% : 工区数補正率 = 0% : その他の補正増減率 = 0% :	式	1					DGS05211 管理費区分 無 単-46号
数量計算 開削工法（内径1200mm未満）	同上	式	1					DGS05212 管理費区分 無 単-47号
照査 開削工法（内径1200mm未満）	総管路延長 = 450m : 当該管路延長 = 450m : 設計条件補正増減率 = 10% : 地盤条件補正率 = 0% : 工区数補正率 = 0% : その他の補正増減率 = 0% : 照査の割合補正 = 91% :	式	1					DGS05213 管理費区分 無 単-48号

上段から 既契約数量 / 出来高数量 / 出来高累計 / 前回残工事 / 今回残工事

一式当たり内訳書

第2号内訳書	開削工法（内径1200mm未満）						単価適用年月 歩掛適用年月 労務調整-超過-規制	20250415 20250415 1.000-00000020
名称	規格 / 条件	単位	数量	単価	金額	数量増減	金額増減	摘要
合 計								

上段から 既契約数量 / 出来高数量 / 出来高累計 / 前回残工事 / 今回残工事

一式当たり内訳書

第3号内訳書	開削工法（内径1200mm未満）						単価適用年月 歩掛適用年月 労務調整-超過-規制	20250415 20250415 1.000-00000020
名称	規格 / 条件	単位	数量	単価	金額	数量増減	金額増減	摘要
管路施設実施設計（新設・詳細）開削工法（内径1200mm未満）	総管路延長 = 60m : 当該管路延長 = 60m : 設計条件補正増減率 = 10% : 地盤条件補正率 = 0% : 工区数補正率 = 0% : その他の補正増減率 = 0% : 耐震設計の有無 = 有 : 耐震設計区分 = レベル1耐震計算 : 耐震設計管路延長 = 60m : 別途計上項目の有無 = 無 :	式	1					DGS05200 管理費区分 無 単-49号
合 計								

上段から 既契約数量 / 出来高数量 / 出来高累計 / 前回残工事 / 今回残工事

一式当たり内訳書

第4号内訳書	管路施設実施設計：報告書作成						単価適用年月 歩掛適用年月 労務調整-超過-規制	20250415 20250415 1.000-00000020
名称	規格 / 条件	単位	数量	単価	金額	数量増減	金額増減	摘要
報告書作成（詳細設計）	報告書作成の割増率 = 0% :	式	1					DGS06502 管理費区分 無 単-50号
合 計								

上段から 既契約数量 / 出来高数量 / 出来高累計 / 前回残工事 / 今回残工事

一式当たり内訳書

第5号内訳書	管路施設実施設計：設計協議						単価適用年月 歩掛適用年月 労務調整-超過-規制	20250415 20250415 1.000-00000020
名称	規格 / 条件	単位	数量	単価	金額	数量増減	金額増減	摘要
設計協議 管路施設実施設計(詳細設計)	業務内容区分 = 標準：中間打合せ回数 = 4回：	式	1					DGS05215 管理費区分 無 単-51号
合 計								

上段から 既契約数量 / 出来高数量 / 出来高累計 / 前回残工事 / 今回残工事

一式当たり内訳書

第6号内訳書	管路施設実施設計：設計協議						単価適用年月 歩掛適用年月 労務調整-超過-規制	20250415 20250415 1.000-00000020
名称	規格 / 条件	単位	数量	単価	金額	数量増減	金額増減	摘要
設計協議 管路施設実施設計(詳細設計)	業務内容区分 = 標準：中間打合せ回数 = 3回：	式	1					DGS05215 管理費区分 無 単-52号
合 計								

上段から 既契約数量 / 出来高数量 / 出来高累計 / 前回残工事 / 今回残工事

1次単価表

単-1号

単価適用年月	20250415
歩掛適用年月	20250415
労務調整-超過-規制	1.000-00000020

名称	規格	単位	点	数量	単価	金額	単価
4級基準点測量	永久標識設置なし伐採含まない			1			
名称	規格 / 条件	単位	数量	単価	金額	摘要	
作業計画 永久標識設置なし 伐採含まない	都市近郊 平地 = 1点 :	点	1			WS100401 管理費区分 無 単-10号	
選点 永久標識設置なし 伐採含まない	同上	点	1			WS100402 管理費区分 無 単-11号	
観測 永久標識設置なし 伐採含まない	同上	点	1			WS100403 管理費区分 無 単-12号	
計算整理 永久標識設置なし 伐採含まない	同上	点	1			WS100404 管理費区分 無 単-13号	
計							
単価							

1次単価表

単-2号

単価適用年月	20250415
歩掛適用年月	20250415
労務調整-超過-規制	1.000-00000020

名称	規格 / 条件	単位	数量	単価	金額	摘要
現地測量		(km2)式				
規格	0.018km2	単位	数量	単価	金額	摘要
名称	規格 / 条件	単位	数量	単価	金額	摘要
作業計画	縮尺 = 1 / 500 : 作業量 = 0.018km2 : 都市近郊 平地 = 0.018 (km2) 式 :	(km2) 式	1			WS190101 管理費区分 無 単-14号
細部測量	同上	(km2) 式	1			WS190102 管理費区分 無 単-15号
数値編集	同上	(km2) 式	1			WS190103 管理費区分 無 単-16号
数値地形図データファイルの作成	同上	(km2) 式	1			WS190104 管理費区分 無 単-17号
計						
単価						

1次単価表

単-3号

単価適用年月	20250415
歩掛適用年月	20250415
労務調整-超過-規制	1.000-00000020

名称 規格	作業計画				業務	数量	1	単価
	名称	規格 / 条件	単位	数量				
	作業計画		業務	1				WS103301 管理費区分 無 単-18号
	計							
	単価							

1次単価表

単-4号

単価適用年月	20250415
歩掛適用年月	20250415
労務調整-超過-規制	1.000-00000020

名称	現地踏査				単位	km	数量	1	単価	
規格	0 ~ 1000台未満 / 12時間 0.0				単位		数量		単価	
名称	規格 / 条件	単位	数量	単価	金額	摘要				
現地踏査	都市近郊 平地 = 0.45km : 交通量による変化率 = 0 ~ 1000台未満 / 12時間 [0.0] :	km	1			WS103401 管理費区分 無 単-19号				
計										
単価										

1次単価表

単-5号

単価適用年月	20250415
歩掛適用年月	20250415
労務調整-超過-規制	1.000-00000020

名称	規格 / 条件	単位	数量	単価	金額	摘要
I P 設置	都市近郊 平地 = 0.45km : 交通量による変化率 = 0 ~ 1000台未満 / 12時間 [0.0] : 曲線数による変化率 = 単曲線換算曲線数 0 [- 0.1] :	km	1			WS103801 管理費区分 無 単-20号
I P 設置	同上	km	1			WS103802 管理費区分 無 単-21号
I P 点検整理	同上	km	1			WS103803 管理費区分 無 単-22号
計						
単価						

1次単価表

単-6号

単価適用年月	20250415
歩掛適用年月	20250415
労務調整-超過-規制	1.000-00000020

名称	規格 / 条件	単位	数量	単価	金額	摘要
中心線測量	0~1000台未満 / 12時間 0.0単曲線換算曲線数 0 - 0.1測点間隔 20m 0.0	km	1			
中心点座標計算	都市近郊 平地 = 0.45km : 交通量による変化率 = 0~1000台未満 / 12時間 [0.0] : 曲線数による変化率 = 単曲線換算曲線数 0 [- 0.1] : 測点間隔による変化率 = 測点間隔 20m [0.0] :	km	1			WS103901 管理費区分 無 単-23号
測定設置	同上	km	1			WS103902 管理費区分 無 単-24号
線形地形図の作成	同上	km	1			WS103903 管理費区分 無 単-25号
点検整理	同上	km	1			WS103904 管理費区分 無 単-26号
計						
単価						

1次単価表

単-7号

単価適用年月	20250415
歩掛適用年月	20250415
労務調整-超過-規制	1.000-0000020

名称	規格 / 条件	単位	数量	単価	金額	摘要
仮 B M 設置測量		km				
規格	0 ~ 1000台未満 / 12時間 0.0	単位			1	単価
測定設置	都市近郊 平地 = 0.45km : 交通量による変化率 = 0 ~ 1000台未満 / 12時間 [0.0] :	km	1			WS104001 管理費区分 無 単-27号
計算	同上	km	1			WS104002 管理費区分 無 単-28号
点検整理	同上	km	1			WS104003 管理費区分 無 単-29号
計						
単価						

1次単価表

単-8号

単価適用年月	20250415
歩掛適用年月	20250415
労務調整-超過-規制	1.000-00000020

名称	規格	単位	数量	単価	金額	摘要
縦断測量	0 ~ 1000台未満 / 12時間 0.0	km	1			
名称	規格 / 条件	単位	数量	単価	金額	摘要
観測 縦断測量	都市近郊 平地 = 0.45km : 交通量による変化率 = 0 ~ 1000台未満 / 12時間 [0.0] :	km	1			WS104101 管理費区分 無 単-30号
縦断面図作成 縦断測量	同上	km	1			WS104102 管理費区分 無 単-31号
点検整理 縦断測量	同上	km	1			WS104103 管理費区分 無 単-32号
計						
単価						

1次単価表

単-9号

単価適用年月	20250415
歩掛適用年月	20250415
労務調整-超過-規制	1.000-00000020

名称	規格	単位	数量	単価	金額	単価
横断測量	0~1000台未満 / 12時間 0.0単曲線換算曲線数 0 - 0.145m未満20m - 0.1	km	1			
名称	規格 / 条件	単位	数量	単価	金額	摘要
観測 横断測量	都市近郊 平地 = 0.45km : 交通量による変化率 = 0~1000台未満 / 12時間 [0.0] : 曲線数による変化率 = 単曲線換算曲線数 0 [- 0.1] : 測量幅による変化率 = 45m未満 : 測点間隔による変化率 = 20m [- 0.1] :	km	1			WS104201 管理費区分 無 単-33号
横断面図作成 横断測量	同上	km	1			WS104202 管理費区分 無 単-34号
点検整理 横断測量	同上	km	1			WS104203 管理費区分 無 単-35号
計						
単価						

参考資料(1)

単-10号

WS100401

単価適用年月	20250415
歩掛適用年月	20250415
労務調整-超過-規制	1.000-0000020

名称	規格	単位	点	数量	単価	金額	単価
作業計画 永久標識設置なし 伐採含まない				35			
名称	規格 / 条件	単位	数量	単価	金額	摘要	
測量主任技師 (内業)	割増対象賃金比 0.55	人	0.5			R0602 管理費区分 無 道建設部策定単価 Z1, Z2, Z3	
測量技師 (内業)	同上	人	1			R0603 管理費区分 無 道建設部策定単価 Z1, Z2, Z3	
測量技師補 (内業)	同上	人	0.5			R0604 管理費区分 無 道建設部策定単価 Z1, Z2, Z3	
機械経費	Z1の合計金額に2.5%を乗じた金額を算出する。	式	1			ZS7S10400 管理費区分 無 ZZ1, Z2, Z3	
通信運搬費等	同上	式	1			ZS7S10500 管理費区分 無 ZZ1, Z3	
材料費	同上	式	1			ZS7S10600 管理費区分 無 ZZ1, Z3	
精度管理費	Z2の合計金額に9%を乗じた金額を算出する。	式	1			ZS7S20700 管理費区分 無 ZZ2, Z3	
変化率	Z3の合計金額に100%を乗じた金額を算出する。		1			IH3150000 管理費区分 無 ZZ3	
計							
単価							

参考資料(1)

単-11号

WS100402

単価適用年月	20250415
歩掛適用年月	20250415
労務調整-超過-規制	1.000-0000020

名称	規格	単位	点	数量	単価	金額	単価
選点 永久標識設置なし 伐採含まない				35			
名称	規格 / 条件	単位	数量	単価	金額	摘要	
測量技師 (外業)	割増対象賃金比 0.55	人	2.5			R0603 管理費区分 無 道建設部策定単価 Z1, Z2, Z3	
測量技師補 (外業)	同上	人	2.5			R0604 管理費区分 無 道建設部策定単価 Z1, Z2, Z3	
測量助手 (外業)	割増対象賃金比0.55	人	2			R0605 管理費区分 無 道建設部策定単価 Z1, Z2, Z3	
機械経費	Z1の合計金額に2.5%を乗じた金額を算出する。	式	1			ZS7S10400 管理費区分 無 ZZ1, Z2, Z3	
通信運搬費等	同上	式	1			ZS7S10500 管理費区分 無 ZZ1, Z3	
材料費	同上	式	1			ZS7S10600 管理費区分 無 ZZ1, Z3	
精度管理費	Z2の合計金額に9%を乗じた金額を算出する。	式	1			ZS7S20700 管理費区分 無 ZZ2, Z3	
変化率	Z3の合計金額に100%を乗じた金額を算出する。		1			IH3150000 管理費区分 無 ZZ3	
計							
単価							

参考資料(1)

単-12号

WS100403

単価適用年月	20250415
歩掛適用年月	20250415
労務調整-超過-規制	1.000-0000020

名称	規格	単位	点	数量	単価	金額	単価
観測 永久標識設置なし 伐採含まない				35			
名称	規格 / 条件	単位	数量	単価	金額	摘要	
測量技師 (外業)	割増対象賃金比 0.55	人	3			R0603 管理費区分 無 道建設部策定単価 Z1, Z2, Z3	
測量技師補 (外業)	同上	人	3			R0604 管理費区分 無 道建設部策定単価 Z1, Z2, Z3	
測量助手 (外業)	割増対象賃金比0.55	人	5			R0605 管理費区分 無 道建設部策定単価 Z1, Z2, Z3	
機械経費	Z1の合計金額に2.5%を乗じた金額を算出する。	式	1			ZS7S10400 管理費区分 無 ZZ1, Z2, Z3	
通信運搬費等	同上	式	1			ZS7S10500 管理費区分 無 ZZ1, Z3	
材料費	同上	式	1			ZS7S10600 管理費区分 無 ZZ1, Z3	
精度管理費	Z2の合計金額に9%を乗じた金額を算出する。	式	1			ZS7S20700 管理費区分 無 ZZ2, Z3	
変化率	Z3の合計金額に100%を乗じた金額を算出する。		1			IH3150000 管理費区分 無 ZZ3	
計							
単価							

参考資料(1)

単-13号

WS100404

単価適用年月	20250415
歩掛適用年月	20250415
労務調整-超過-規制	1.000-0000020

名称	規格	単位	点	数量	単価	金額	単価
計算整理 永久標識設置なし 伐採含まない				35			
名称	規格 / 条件	単位	数量	単価	金額	摘要	
測量主任技師 (内業)	割増対象賃金比 0.55	人	0.5			R0602 管理費区分 無 道建設部策定単価 Z1, Z2, Z3	
測量技師 (内業)	同上	人	1.5			R0603 管理費区分 無 道建設部策定単価 Z1, Z2, Z3	
測量技師補 (内業)	同上	人	2			R0604 管理費区分 無 道建設部策定単価 Z1, Z2, Z3	
測量助手 (内業)	割増対象賃金比0.55	人	1			R0605 管理費区分 無 道建設部策定単価 Z1, Z2, Z3	
機械経費	Z1の合計金額に2.5%を乗じた金額を算出する。	式	1			ZS7S10400 管理費区分 無 ZZ1, Z2, Z3	
通信運搬費等	同上	式	1			ZS7S10500 管理費区分 無 ZZ1, Z3	
材料費	同上	式	1			ZS7S10600 管理費区分 無 ZZ1, Z3	
精度管理費	Z2の合計金額に9%を乗じた金額を算出する。	式	1			ZS7S20700 管理費区分 無 ZZ2, Z3	
変化率	Z3の合計金額に100%を乗じた金額を算出する。		1			IH3150000 管理費区分 無 ZZ3	

参考資料(1)

単-13号

WS100404

単価適用年月	20250415
歩掛適用年月	20250415
労務調整-超過-規制	1.000-00000020

名称 規格	計算整理 永久標識設置なし 伐採含まない					点	数量	金額	単価	摘要
	名称	規格 / 条件	単位	数量	単価	35				
計										
単価										

参考資料(1)

単-14号

WS190101

単価適用年月	20250415
歩掛適用年月	20250415
労務調整-超過-規制	1.000-0000020

名称	規格 / 条件	単位	数量	単価	金額	摘要
作業計画 規格 1 / 500 0.018km2				(km2)式	1	単価
測量主任技師 (内業)	割増対象賃金比 0.55	人	0.123			R0602 管理費区分 無 道建設部策定単価 Z1, Z2, Z3
測量技師 (内業)	同上	人	0.082			R0603 管理費区分 無 道建設部策定単価 Z1, Z2, Z3
測量技師補 (内業)	同上	人	0.082			R0604 管理費区分 無 道建設部策定単価 Z1, Z2, Z3
機械経費	Z1の合計金額に6%を乗じた金額を算出する。	式	1			ZS7S10400 管理費区分 無 ZZ1, Z2, Z3
通信運搬費等	Z1の合計金額に0.5%を乗じた金額を算出する。	式	1			ZS7S10500 管理費区分 無 ZZ1, Z3
材料費	Z1の合計金額に2%を乗じた金額を算出する。	式	1			ZS7S10600 管理費区分 無 ZZ1, Z3
精度管理費	Z2の合計金額に5%を乗じた金額を算出する。	式	1			ZS7S20700 管理費区分 無 ZZ2, Z3
変化率	Z3の合計金額に120%を乗じた金額を算出する。		1			IH3150000 管理費区分 無 ZZ3
計						
単価						

参考資料(1)

単-15号

WS190102

単価適用年月	20250415
歩掛適用年月	20250415
労務調整-超過-規制	1.000-0000020

名称	規格 / 条件	単位	数量	単価	金額	摘要
細部測量	1 / 500 0.018km2	(km2)式	1			
測量技師 (外業)	割増対象賃金比 0.55	人	2.501			R0603 管理費区分 無 道建設部策定単価 Z1, Z2, Z3
測量技師補 (外業)	同上	人	3.854			R0604 管理費区分 無 道建設部策定単価 Z1, Z2, Z3
測量技師補 (内業)	同上	人	1.271			R0604 管理費区分 無 道建設部策定単価 Z1, Z2, Z3
測量助手 (外業)	割増対象賃金比0.55	人	3.362			R0605 管理費区分 無 道建設部策定単価 Z1, Z2, Z3
機械経費	Z1の合計金額に6%を乗じた金額を算出する。	式	1			ZS7S10400 管理費区分 無 ZZ1, Z2, Z3
通信運搬費等	Z1の合計金額に0.5%を乗じた金額を算出する。	式	1			ZS7S10500 管理費区分 無 ZZ1, Z3
材料費	Z1の合計金額に2%を乗じた金額を算出する。	式	1			ZS7S10600 管理費区分 無 ZZ1, Z3
精度管理費	Z2の合計金額に5%を乗じた金額を算出する。	式	1			ZS7S20700 管理費区分 無 ZZ2, Z3
変化率	Z3の合計金額に120%を乗じた金額を算出する。		1			IH3150000 管理費区分 無 ZZ3

参考資料(1)

単-15号

WS190102

単価適用年月	20250415
歩掛適用年月	20250415
労務調整-超過-規制	1.000-00000020

名称	規格 / 条件	単位	数量	単価	金額	摘要
細部測量						
規格	1 / 500 0.018km2					
計						
単価						

参考資料(1)

単-16号

WS190103

単価適用年月	20250415
歩掛適用年月	20250415
労務調整-超過-規制	1.000-0000020

名称	規格 / 条件	単位	数量	単価	金額	摘要
数値編集	1 / 500 0.018km2	(km2) 式	1			
測量技師 (内業)	割増対象賃金比 0.55	人	0.615			R0603 管理費区分 無 道建設部策定単価 Z1, Z2, Z3
測量技師補 (内業)	同上	人	1.435			R0604 管理費区分 無 道建設部策定単価 Z1, Z2, Z3
機械経費	Z1の合計金額に6%を乗じた金額を算出する。	式	1			ZS7S10400 管理費区分 無 ZZ1, Z2, Z3
通信運搬費等	Z1の合計金額に0.5%を乗じた金額を算出する。	式	1			ZS7S10500 管理費区分 無 ZZ1, Z3
材料費	Z1の合計金額に2%を乗じた金額を算出する。	式	1			ZS7S10600 管理費区分 無 ZZ1, Z3
精度管理費	Z2の合計金額に5%を乗じた金額を算出する。	式	1			ZS7S20700 管理費区分 無 ZZ2, Z3
変化率	Z3の合計金額に120%を乗じた金額を算出する。		1			IH3150000 管理費区分 無 ZZ3
計						
単価						

参考資料(1)

単-17号

WS190104

単価適用年月	20250415
歩掛適用年月	20250415
労務調整-超過-規制	1.000-0000020

名称	規格 / 条件	単位	数量	単価	金額	摘要
数値地形図データファイルの作成		(km ²)式				
規格	1 / 500 0.018km ²	単位			1	単価
名称	規格 / 条件	単位	数量	単価	金額	摘要
測量技師 (内業)	割増対象賃金比 0.55	人	0.574			R0603 管理費区分 無 道建設部策定単価 Z1, Z2, Z3
測量技師補 (内業)	同上	人	0.492			R0604 管理費区分 無 道建設部策定単価 Z1, Z2, Z3
機械経費	Z1の合計金額に6%を乗じた金額を算出する。	式	1			ZS7S10400 管理費区分 無 ZZ1, Z2, Z3
通信運搬費等	Z1の合計金額に0.5%を乗じた金額を算出する。	式	1			ZS7S10500 管理費区分 無 ZZ1, Z3
材料費	Z1の合計金額に2%を乗じた金額を算出する。	式	1			ZS7S10600 管理費区分 無 ZZ1, Z3
精度管理費	Z2の合計金額に5%を乗じた金額を算出する。	式	1			ZS7S20700 管理費区分 無 ZZ2, Z3
変化率	Z3の合計金額に120%を乗じた金額を算出する。		1			IH3150000 管理費区分 無 ZZ3
計						
単価						

参考資料(1)

単-18号

WS103301

単価適用年月	20250415
歩掛適用年月	20250415
労務調整-超過-規制	1.000-00000020

名称	作業計画				業務	数量	1	単価
規格	名称	規格 / 条件	単位	数量	単価	金額	摘要	
	測量主任技師 (内業)	割増対象賃金比 0.55	人	0.6			R0602 管理費区分 無 道建設部策定単価	
	測量技師 (内業)	同上	人	0.9			R0603 管理費区分 無 道建設部策定単価	
	測量技師補 (内業)	同上	人	0.6			R0604 管理費区分 無 道建設部策定単価	
	計							
	単価							

参考資料(1)

単-19号

WS103401

単価適用年月	20250415
歩掛適用年月	20250415
労務調整-超過-規制	1.000-00000020

名称	規格 / 条件	単位	数量	単価	金額	摘要
現地踏査		km				
規格	0~1000台未満 / 12時間 [0.0]	単位			1	単価
測量技師 (外業)	割増対象賃金比 0.55	人	1.6			R0603 管理費区分 無 道建設部策定単価 Z1, Z2
測量技師補 (外業)	同上	人	1.4			R0604 管理費区分 無 道建設部策定単価 Z1, Z2
機械経費	Z1の合計金額に2%を乗じた金額を算出する。	式	1			ZS7S10400 管理費区分 無 ZZ1, Z2
材料費	Z1の合計金額に7%を乗じた金額を算出する。	式	1			ZS7S10600 管理費区分 無 ZZ1, Z2
変化率	Z2の合計金額に120%を乗じた金額を算出する。		1			IH3150000 管理費区分 無 ZZ2
計						
単価						

参考資料(1)

単-20号

WS103801

単価適用年月	20250415
歩掛適用年月	20250415
労務調整-超過-規制	1.000-00000020

名称	規格 / 条件	単位	数量	単価	金額	摘要
I P 設置計算		km				
0 ~ 1000台未満 / 12時間 [0.0] 単曲線換算曲線数 0 [- 0.1]		単位			1	単価
測量技師 (内業)	割増対象賃金比 0.55	人	0.4			R0603 管理費区分 無 道建設部策定単価 Z1, Z2, Z3
測量技師補 (内業)	同上	人	0.5			R0604 管理費区分 無 道建設部策定単価 Z1, Z2, Z3
機械経費	Z1の合計金額に3.5%を乗じた金額を算出する。	式	1			ZS7S10400 管理費区分 無 ZZ1, Z2, Z3
材料費	Z1の合計金額に3%を乗じた金額を算出する。	式	1			ZS7S10600 管理費区分 無 ZZ1, Z3
精度管理費	Z2の合計金額に10%を乗じた金額を算出する。	式	1			ZS7S20700 管理費区分 無 ZZ2, Z3
変化率	Z3の合計金額に110%を乗じた金額を算出する。		1			IH3150000 管理費区分 無 ZZ3
計						
単価						

参考資料(1)

単-21号

WS103802

単価適用年月	20250415
歩掛適用年月	20250415
労務調整-超過-規制	1.000-0000020

名称	規格 / 条件	単位	数量	単価	金額	摘要
IP設置	0~1000台未満 / 12時間 [0.0] 単曲線換算曲線数 0 [- 0.1]	km			1	
測量技師 (外業)	割増対象賃金比 0.55	人	1.4			R0603 管理費区分 無 道建設部策定単価 Z1, Z2, Z3
測量技師補 (外業)	同上	人	1.4			R0604 管理費区分 無 道建設部策定単価 Z1, Z2, Z3
測量助手 (外業)	割増対象賃金比0.55	人	1			R0605 管理費区分 無 道建設部策定単価 Z1, Z2, Z3
機械経費	Z1の合計金額に3.5%を乗じた金額を算出する。	式	1			ZS7S10400 管理費区分 無 ZZ1, Z2, Z3
材料費	Z1の合計金額に3%を乗じた金額を算出する。	式	1			ZS7S10600 管理費区分 無 ZZ1, Z3
精度管理費	Z2の合計金額に10%を乗じた金額を算出する。	式	1			ZS7S20700 管理費区分 無 ZZ2, Z3
変化率	Z3の合計金額に110%を乗じた金額を算出する。		1			IH3150000 管理費区分 無 ZZ3
計						
単価						

参考資料(1)

単-22号

WS103803

単価適用年月	20250415
歩掛適用年月	20250415
労務調整-超過-規制	1.000-0000020

名称		単位	数量	単価	金額	摘要
I P点検整理		km				
規格 0~1000台未満/12時間 [0.0] 単曲線換算曲線数 0 [- 0.1]		単位			1	単価
名称	規格/条件	単位	数量	単価	金額	摘要
測量技師 (内業)	割増対象賃金比 0.55	人	0.8			R0603 管理費区分 無 道建設部策定単価 Z1, Z2, Z3
測量技師補 (内業)	同上	人	0.5			R0604 管理費区分 無 道建設部策定単価 Z1, Z2, Z3
機械経費	Z1の合計金額に3.5%を乗じた金額を算出する。	式	1			ZS7S10400 管理費区分 無 ZZ1, Z2, Z3
材料費	Z1の合計金額に3%を乗じた金額を算出する。	式	1			ZS7S10600 管理費区分 無 ZZ1, Z3
精度管理費	Z2の合計金額に10%を乗じた金額を算出する。	式	1			ZS7S20700 管理費区分 無 ZZ2, Z3
変化率	Z3の合計金額に110%を乗じた金額を算出する。		1			IH3150000 管理費区分 無 ZZ3
計						
単価						

参考資料(1)

単-23号

WS103901

単価適用年月	20250415
歩掛適用年月	20250415
労務調整-超過-規制	1.000-00000020

名称	規格 / 条件	単位	数量	単価	金額	摘要
中心点座標計算	0~1000台未満 / 12時間 [0.0] 単曲線換算曲線数 0 [- 0.1] 測点間隔 20m [0.0]	km	1			
測量技師 (内業)	割増対象賃金比 0.55	人	0.6			R0603 管理費区分 無 道建設部策定単価 Z1, Z2, Z3
測量技師補 (内業)	同上	人	0.6			R0604 管理費区分 無 道建設部策定単価 Z1, Z2, Z3
機械経費	Z1の合計金額に4%を乗じた金額を算出する。	式	1			ZS7S10400 管理費区分 無 ZZ1, Z2, Z3
材料費	Z1の合計金額に6%を乗じた金額を算出する。	式	1			ZS7S10600 管理費区分 無 ZZ1, Z3
精度管理費	Z2の合計金額に10%を乗じた金額を算出する。	式	1			ZS7S20700 管理費区分 無 ZZ2, Z3
変化率	Z3の合計金額に110%を乗じた金額を算出する。		1			IH3150000 管理費区分 無 ZZ3
計						
単価						

参考資料(1)

単-24号

WS103902

単価適用年月	20250415
歩掛適用年月	20250415
労務調整-超過-規制	1.000-0000020

名称	規格 / 条件	単位	数量	単価	金額	摘要
測定設置	0~1000台未満 / 12時間 [0.0] 単曲線換算曲線数 0 [- 0.1] 測点間隔 20m [0.0]	km			1	
測量技師 (外業)	割増対象賃金比 0.55	人	2.5			R0603 管理費区分 無 道建設部策定単価 Z1, Z2, Z3
測量技師補 (外業)	同上	人	2.8			R0604 管理費区分 無 道建設部策定単価 Z1, Z2, Z3
測量助手 (外業)	割増対象賃金比0.55	人	2.2			R0605 管理費区分 無 道建設部策定単価 Z1, Z2, Z3
機械経費	Z1の合計金額に4%を乗じた金額を算出する。	式	1			ZS7S10400 管理費区分 無 ZZ1, Z2, Z3
材料費	Z1の合計金額に6%を乗じた金額を算出する。	式	1			ZS7S10600 管理費区分 無 ZZ1, Z3
精度管理費	Z2の合計金額に10%を乗じた金額を算出する。	式	1			ZS7S20700 管理費区分 無 ZZ2, Z3
変化率	Z3の合計金額に110%を乗じた金額を算出する。		1			IH3150000 管理費区分 無 ZZ3
計						
単価						

参考資料(1)

単-25号

WS103903

単価適用年月	20250415
歩掛適用年月	20250415
労務調整-超過-規制	1.000-00000020

名称		単位	km	数量	単価	金額	単価
線形地形図の作成						1	
規格							
0~1000台未満/12時間 [0.0] 単曲線換算曲線数 0 [-0.1] 測点間隔 20m [0.0]							
名称	規格/条件	単位	数量	単価	金額	摘要	
測量技師 (内業)	割増対象賃金比 0.55	人	0.5			R0603 管理費区分 無 道建設部策定単価 Z1,Z2,Z3	
測量技師補 (内業)	同上	人	0.6			R0604 管理費区分 無 道建設部策定単価 Z1,Z2,Z3	
機械経費	Z1の合計金額に4%を乗じた金額を算出する。	式	1			ZS7S10400 管理費区分 無 ZZ1,Z2,Z3	
材料費	Z1の合計金額に6%を乗じた金額を算出する。	式	1			ZS7S10600 管理費区分 無 ZZ1,Z3	
精度管理費	Z2の合計金額に10%を乗じた金額を算出する。	式	1			ZS7S20700 管理費区分 無 ZZ2,Z3	
変化率	Z3の合計金額に110%を乗じた金額を算出する。		1			IH3150000 管理費区分 無 ZZ3	
計							
単価							

参考資料(1)

単-26号

WS103904

単価適用年月	20250415
歩掛適用年月	20250415
労務調整-超過-規制	1.000-00000020

名称	規格 / 条件	単位	数量	単価	金額	摘要
点検整理	0~1000台未満 / 12時間 [0.0] 単曲線換算曲線数 0 [- 0.1] 測点間隔 20m [0.0]	km			1	
測量技師 (内業)	割増対象賃金比 0.55	人	0.7			R0603 管理費区分 無 道建設部策定単価 Z1, Z2, Z3
測量技師補 (内業)	同上	人	0.6			R0604 管理費区分 無 道建設部策定単価 Z1, Z2, Z3
機械経費	Z1の合計金額に4%を乗じた金額を算出する。	式	1			ZS7S10400 管理費区分 無 ZZ1, Z2, Z3
材料費	Z1の合計金額に6%を乗じた金額を算出する。	式	1			ZS7S10600 管理費区分 無 ZZ1, Z3
精度管理費	Z2の合計金額に10%を乗じた金額を算出する。	式	1			ZS7S20700 管理費区分 無 ZZ2, Z3
変化率	Z3の合計金額に110%を乗じた金額を算出する。		1			IH3150000 管理費区分 無 ZZ3
計						
単価						

参考資料(1)

単-27号

WS104001

単価適用年月	20250415
歩掛適用年月	20250415
労務調整-超過-規制	1.000-0000020

名称	規格 / 条件	単位	数量	単価	金額	摘要
測定設置	0 ~ 1000台未満 / 12時間 [0.0]	km			1	
測定設置	0 ~ 1000台未満 / 12時間 [0.0]	単位				
名称	規格 / 条件	単位	数量	単価	金額	摘要
測量技師 (外業)	割増対象賃金比 0.55	人	1			R0603 管理費区分 無 道建設部策定単価 Z1, Z2, Z3
測量技師補 (外業)	同上	人	1.2			R0604 管理費区分 無 道建設部策定単価 Z1, Z2, Z3
測量助手 (外業)	割増対象賃金比0.55	人	0.9			R0605 管理費区分 無 道建設部策定単価 Z1, Z2, Z3
機械経費	Z1の合計金額に2.5%を乗じた金額を算出する。	式	1			ZS7S10400 管理費区分 無 ZZ1, Z2, Z3
材料費	Z1の合計金額に2%を乗じた金額を算出する。	式	1			ZS7S10600 管理費区分 無 ZZ1, Z3
精度管理費	Z2の合計金額に10%を乗じた金額を算出する。	式	1			ZS7S20700 管理費区分 無 ZZ2, Z3
変化率	Z3の合計金額に120%を乗じた金額を算出する。		1			IH3150000 管理費区分 無 ZZ3
計						
単価						

参考資料(1)

単-28号

WS104002

単価適用年月	20250415
歩掛適用年月	20250415
労務調整-超過-規制	1.000-00000020

名称	規格	単位	数量	単価	金額	摘要
計算	0~1000台未満/12時間 [0.0]	km			1	
名称	規格/条件	単位	数量	単価	金額	摘要
測量技師補 (内業)	割増対象賃金比 0.55	人	0.6			R0604 管理費区分 無 道建設部策定単価 Z1, Z2, Z3
測量助手 (内業)	割増対象賃金比0.55	人	0.3			R0605 管理費区分 無 道建設部策定単価 Z1, Z2, Z3
機械経費	Z1の合計金額に2.5%を乗じた金額を算出する。	式	1			ZS7S10400 管理費区分 無 ZZ1, Z2, Z3
材料費	Z1の合計金額に2%を乗じた金額を算出する。	式	1			ZS7S10600 管理費区分 無 ZZ1, Z3
精度管理費	Z2の合計金額に10%を乗じた金額を算出する。	式	1			ZS7S20700 管理費区分 無 ZZ2, Z3
変化率	Z3の合計金額に120%を乗じた金額を算出する。		1			IH3150000 管理費区分 無 ZZ3
計						
単価						

参考資料(1)

単-29号

WS104003

単価適用年月	20250415
歩掛適用年月	20250415
労務調整-超過-規制	1.000-00000020

名称	規格 / 条件	単位	数量	単価	金額	摘要
点検整理	0 ~ 1000台未満 / 12時間 [0.0]	km			1	
測量技師 (内業)	割増対象賃金比 0.55	人	0.4			R0603 管理費区分 無 道建設部策定単価 Z1, Z2, Z3
測量技師補 (内業)	同上	人	0.5			R0604 管理費区分 無 道建設部策定単価 Z1, Z2, Z3
機械経費	Z1の合計金額に2.5%を乗じた金額を算出する。	式	1			ZS7S10400 管理費区分 無 ZZ1, Z2, Z3
材料費	Z1の合計金額に2%を乗じた金額を算出する。	式	1			ZS7S10600 管理費区分 無 ZZ1, Z3
精度管理費	Z2の合計金額に10%を乗じた金額を算出する。	式	1			ZS7S20700 管理費区分 無 ZZ2, Z3
変化率	Z3の合計金額に120%を乗じた金額を算出する。		1			IH3150000 管理費区分 無 ZZ3
計						
単価						

参考資料(1)

単-30号

WS104101

単価適用年月	20250415
歩掛適用年月	20250415
労務調整-超過-規制	1.000-0000020

名称	規格 / 条件	単位	数量	単価	金額	摘要
観測 縦断測量		km				
規格	0~1000台未満 / 12時間 [0.0]	単位			1	単価
名称	規格 / 条件	単位	数量	単価	金額	摘要
測量技師 (外業)	割増対象賃金比 0.55	人	1.6			R0603 管理費区分 無 道建設部策定単価 Z1, Z2, Z3
測量技師補 (外業)	同上	人	1.8			R0604 管理費区分 無 道建設部策定単価 Z1, Z2, Z3
測量助手 (外業)	割増対象賃金比0.55	人	1.4			R0605 管理費区分 無 道建設部策定単価 Z1, Z2, Z3
機械経費	Z1の合計金額に2.5%を乗じた金額を算出する。	式	1			ZS7S10400 管理費区分 無 ZZ1, Z2, Z3
材料費	Z1の合計金額に3%を乗じた金額を算出する。	式	1			ZS7S10600 管理費区分 無 ZZ1, Z3
精度管理費	Z2の合計金額に10%を乗じた金額を算出する。	式	1			ZS7S20700 管理費区分 無 ZZ2, Z3
変化率	Z3の合計金額に120%を乗じた金額を算出する。		1			IH3150000 管理費区分 無 ZZ3
計						
単価						

参考資料(1)

単-31号

WS104102

単価適用年月	20250415
歩掛適用年月	20250415
労務調整-超過-規制	1.000-0000020

名称	規格 / 条件	単位	数量	単価	金額	摘要
縦断面図作成 縦断測量		km				
規格	0~1000台未満 / 12時間 [0.0]	単位			1	単価
名称	規格 / 条件	単位	数量	単価	金額	摘要
測量技師 (内業)	割増対象賃金比 0.55	人	0.7			R0603 管理費区分 無 道建設部策定単価 Z1, Z2, Z3
測量技師補 (内業)	同上	人	0.6			R0604 管理費区分 無 道建設部策定単価 Z1, Z2, Z3
測量助手 (内業)	割増対象賃金比0.55	人	0.5			R0605 管理費区分 無 道建設部策定単価 Z1, Z2, Z3
機械経費	Z1の合計金額に2.5%を乗じた金額を算出する。	式	1			ZS7S10400 管理費区分 無 ZZ1, Z2, Z3
材料費	Z1の合計金額に3%を乗じた金額を算出する。	式	1			ZS7S10600 管理費区分 無 ZZ1, Z3
精度管理費	Z2の合計金額に10%を乗じた金額を算出する。	式	1			ZS7S20700 管理費区分 無 ZZ2, Z3
変化率	Z3の合計金額に120%を乗じた金額を算出する。		1			IH3150000 管理費区分 無 ZZ3
計						
単価						

参考資料(1)

単-32号

WS104103

単価適用年月	20250415
歩掛適用年月	20250415
労務調整-超過-規制	1.000-00000020

名称	規格 / 条件	単位	数量	単価	金額	摘要
点検整理 縦断測量		km				
規格	0~1000台未満 / 12時間 [0.0]	単位			1	単価
測量技師 (内業)	割増対象賃金比 0.55	人	0.6			R0603 管理費区分 無 道建設部策定単価 Z1, Z2, Z3
測量技師補 (内業)	同上	人	0.5			R0604 管理費区分 無 道建設部策定単価 Z1, Z2, Z3
機械経費	Z1の合計金額に2.5%を乗じた金額を算出する。	式	1			ZS7S10400 管理費区分 無 ZZ1, Z2, Z3
材料費	Z1の合計金額に3%を乗じた金額を算出する。	式	1			ZS7S10600 管理費区分 無 ZZ1, Z3
精度管理費	Z2の合計金額に10%を乗じた金額を算出する。	式	1			ZS7S20700 管理費区分 無 ZZ2, Z3
変化率	Z3の合計金額に120%を乗じた金額を算出する。		1			IH3150000 管理費区分 無 ZZ3
計						
単価						

参考資料(1)

単-33号

WS104201

単価適用年月	20250415
歩掛適用年月	20250415
労務調整-超過-規制	1.000-0000020

名称	規格 / 条件	単位	数量	単価	金額	摘要
観測 横断測量	0 ~ 1000台未満 / 12時間 [0.0] 単曲線換算曲線数 0 [- 0.1] 45m未満20m [- 0.1]	km			1	
測量技師 (外業)	割増対象賃金比 0.55	人	6.4			R0603 管理費区分 無 道建設部策定単価 Z1, Z2, Z3
測量技師補 (外業)	同上	人	7.2			R0604 管理費区分 無 道建設部策定単価 Z1, Z2, Z3
測量助手 (外業)	割増対象賃金比0.55	人	5.3			R0605 管理費区分 無 道建設部策定単価 Z1, Z2, Z3
機械経費	Z1の合計金額に2.5%を乗じた金額を算出する。	式	1			ZS7S10400 管理費区分 無 ZZ1, Z2, Z3
材料費	Z1の合計金額に3%を乗じた金額を算出する。	式	1			ZS7S10600 管理費区分 無 ZZ1, Z3
精度管理費	Z2の合計金額に10%を乗じた金額を算出する。	式	1			ZS7S20700 管理費区分 無 ZZ2, Z3
変化率	Z3の合計金額に100%を乗じた金額を算出する。		1			IH3150000 管理費区分 無 ZZ3
計						
単価						

参考資料(1)

単-34号

WS104202

単価適用年月	20250415
歩掛適用年月	20250415
労務調整-超過-規制	1.000-0000020

名称	規格 / 条件	単位	数量	単価	金額	摘要
横断面図作成 横断測量	0 ~ 1000台未満 / 12時間 [0.0] 単曲線換算曲線数 0 [- 0.1] 45m未満20m [- 0.1]	km			1	
測量技師 (内業)	割増対象賃金比 0.55	人	2.2			R0603 管理費区分 無 道建設部策定単価 Z1, Z2, Z3
測量技師補 (内業)	同上	人	2.3			R0604 管理費区分 無 道建設部策定単価 Z1, Z2, Z3
測量助手 (内業)	割増対象賃金比0.55	人	1.5			R0605 管理費区分 無 道建設部策定単価 Z1, Z2, Z3
機械経費	Z1の合計金額に2.5%を乗じた金額を算出する。	式	1			ZS7S10400 管理費区分 無 ZZ1, Z2, Z3
材料費	Z1の合計金額に3%を乗じた金額を算出する。	式	1			ZS7S10600 管理費区分 無 ZZ1, Z3
精度管理費	Z2の合計金額に10%を乗じた金額を算出する。	式	1			ZS7S20700 管理費区分 無 ZZ2, Z3
変化率	Z3の合計金額に100%を乗じた金額を算出する。		1			IH3150000 管理費区分 無 ZZ3
計						
単価						

参考資料(1)

単-35号

WS104203

単価適用年月	20250415
歩掛適用年月	20250415
労務調整-超過-規制	1.000-0000020

名称	規格 / 条件	単位	数量	単価	金額	摘要
点検整理 横断測量	0~1000台未満 / 12時間 [0.0] 単曲線換算曲線数 0 [- 0.1] 45m未満20m [- 0.1]	km			1	
測量技師 (内業)	割増対象賃金比 0.55	人	1.7			R0603 管理費区分 無 道建設部策定単価 Z1, Z2, Z3
測量技師補 (内業)	同上	人	1.1			R0604 管理費区分 無 道建設部策定単価 Z1, Z2, Z3
機械経費	Z1の合計金額に2.5%を乗じた金額を算出する。	式	1			ZS7S10400 管理費区分 無 ZZ1, Z2, Z3
材料費	Z1の合計金額に3%を乗じた金額を算出する。	式	1			ZS7S10600 管理費区分 無 ZZ1, Z3
精度管理費	Z2の合計金額に10%を乗じた金額を算出する。	式	1			ZS7S20700 管理費区分 無 ZZ2, Z3
変化率	Z3の合計金額に100%を乗じた金額を算出する。		1			IH3150000 管理費区分 無 ZZ3
計						
単価						

参考資料(1)

単-36号

WS107601

単価適用年月	20250415
歩掛適用年月	20250415
労務調整-超過-規制	1.000-00000020

名称		業務	数量	単価	金額	摘要
規格	規格 / 条件					
打合せ			1			
1回						
名称	規格 / 条件	単位	数量	単価	金額	摘要
測量主任技師	割増対象賃金比 0.55	人	1.5			R0602 管理費区分 無 道建設部策定単価
測量技師	同上	人	1			R0603 管理費区分 無 道建設部策定単価
測量技師補	同上	人	0.5			R0604 管理費区分 無 道建設部策定単価
計						
単価						

参考資料(1)

単-37号

DGS05201

単価適用年月	20250415
歩掛適用年月	20250415
労務調整-超過-規制	1.000-00000020

名称	規格	式	数量	単価	金額	摘要
調査 資料収集 開削工法(内径1200mm未満)	450m 450m 10% 0% 0% 0%		1			
名称	規格 / 条件	単位	数量	単価	金額	摘要
理事・技師長	割増対象賃金比0.55	人	0.287			R0401 管理費区分 無 道建設部策定単価
主任技師	割増対象賃金比 0.55	人	0.287			R0402 管理費区分 無 道建設部策定単価
技師(A)	同上	人	0.287			R0403 管理費区分 無 道建設部策定単価
技師(B)	同上	人	0.861			R0404 管理費区分 無 道建設部策定単価
技師(C)	同上	人	0.287			R0405 管理費区分 無 道建設部策定単価
技術員	同上	人	0.287			R0406 管理費区分 無 道建設部策定単価
計						
単価						

参考資料(1)

単-38号

DGS05203

単価適用年月	20250415
歩掛適用年月	20250415
労務調整-超過-規制	1.000-00000020

名称	規格	式	数量	単価	金額	摘要
調査 現地踏査 開削工法(内径1200mm未満)	450m 450m 10% 0% 0% 0%		1			
名称	規格 / 条件	単位	数量	単価	金額	摘要
理事・技師長	割増対象賃金比0.55	人	0.287			R0401 管理費区分 無 道建設部策定単価
主任技師	割増対象賃金比 0.55	人	0.287			R0402 管理費区分 無 道建設部策定単価
技師(A)	同上	人	0.287			R0403 管理費区分 無 道建設部策定単価
技師(B)	同上	人	1.148			R0404 管理費区分 無 道建設部策定単価
技師(C)	同上	人	1.148			R0405 管理費区分 無 道建設部策定単価
技術員	同上	人	0.574			R0406 管理費区分 無 道建設部策定単価
計						
単価						

参考資料 (1)

単-39号

DGS05204

単価適用年月	20250415
歩掛適用年月	20250415
労務調整-超過-規制	1.000-00000020

名称	規格	式	数量	単価	金額	摘要
調査 現地作業 開削工法 (内径1200mm未満)	450m 450m 10% 0% 0% 0%		1			
名称	規格 / 条件	単位	数量	単価	金額	摘要
主任技師	割増対象賃金比 0.55	人	0.574			R0402 管理費区分 無 道建設部策定単価
技師 (A)	同上	人	1.722			R0403 管理費区分 無 道建設部策定単価
技師 (B)	同上	人	2.296			R0404 管理費区分 無 道建設部策定単価
技師 (C)	同上	人	2.009			R0405 管理費区分 無 道建設部策定単価
技術員	同上	人	2.87			R0406 管理費区分 無 道建設部策定単価
計						
単価						

参考資料(1)

単-40号

DGS05205

単価適用年月	20250415
歩掛適用年月	20250415
労務調整-超過-規制	1.000-00000020

名称	規格	式	数量	単価	金額	摘要
設計計画 開削工法(内径1200mm未満)	450m 450m 10% 0% 0% 0%		1			
名称	規格/条件	単位	数量	単価	金額	摘要
理事・技師長	割増対象賃金比0.55	人	0.287			R0401 管理費区分 無 道建設部策定単価
主任技師	割増対象賃金比 0.55	人	0.861			R0402 管理費区分 無 道建設部策定単価
技師(A)	同上	人	1.722			R0403 管理費区分 無 道建設部策定単価
技師(B)	同上	人	2.583			R0404 管理費区分 無 道建設部策定単価
技師(C)	同上	人	2.296			R0405 管理費区分 無 道建設部策定単価
計						
単価						

参考資料(1)

単-41号

DGS05206

単価適用年月	20250415
歩掛適用年月	20250415
労務調整-超過-規制	1.000-00000020

名称	各種計算 開削工法(内径1200mm未満)				式	数量	1	単価
規格	450m 450m 10% 0% 0% 0%				単位	数量	1	単価
名称	規格/条件	単位	数量	単価	金額	摘要		
主任技師	割増対象賃金比 0.55	人	0.574			R0402 管理費区分 無 道建設部策定単価		
技師(A)	同上	人	1.435			R0403 管理費区分 無 道建設部策定単価		
技師(B)	同上	人	2.296			R0404 管理費区分 無 道建設部策定単価		
技師(C)	同上	人	2.009			R0405 管理費区分 無 道建設部策定単価		
技術員	同上	人	1.435			R0406 管理費区分 無 道建設部策定単価		
計								
単価								

参考資料(1)

単-42号

DGS05207

単価適用年月	20250415
歩掛適用年月	20250415
労務調整-超過-規制	1.000-00000020

名称	耐震設計 調査 開削工法(内径1200mm未満)				式			
規格	450m 450m 10% レベル1耐震計算 450m				単位		数量	1
単価					単価		金額	
名称	規格/条件	単位	数量	単価	金額	摘要		
技師(A)	割増対象賃金比 0.55	人	0.287			R0403 管理費区分 無 道建設部策定単価		
技師(B)	同上	人	0.287			R0404 管理費区分 無 道建設部策定単価		
計								
単価								

参考資料(1)

単-43号

DGS05208

単価適用年月	20250415
歩掛適用年月	20250415
労務調整-超過-規制	1.000-00000020

名称	耐震設計 条件設定 開削工法(内径1200mm未満)				式			
規格	450m 450m 10% レベル1耐震計算 450m				単位		数量	1
単価					単価		金額	
名称	規格/条件	単位	数量	単価	金額	摘要		
主任技師	割増対象賃金比 0.55	人	0.287			R0402 管理費区分 無 道建設部策定単価		
技師(A)	同上	人	0.574			R0403 管理費区分 無 道建設部策定単価		
技師(B)	同上	人	0.287			R0404 管理費区分 無 道建設部策定単価		
計								
単価								

参考資料(1)

単-44号

DGS05209

単価適用年月	20250415
歩掛適用年月	20250415
労務調整-超過-規制	1.000-00000020

名称	耐震設計 耐震計算 開削工法(内径1200mm未満)				式			
規格	450m 450m 10% レベル1耐震計算 450m				単位		数量	1
名称	規格/条件	単位	数量	単価	金額	摘要		
技師(A)	割増対象賃金比 0.55	人	0.287			R0403 管理費区分 無 道建設部策定単価		
技師(B)	同上	人	0.861			R0404 管理費区分 無 道建設部策定単価		
技師(C)	同上	人	0.574			R0405 管理費区分 無 道建設部策定単価		
技術員	同上	人	0.574			R0406 管理費区分 無 道建設部策定単価		
計								
単価								

参考資料(1)

単-45号

DGS05210

単価適用年月	20250415
歩掛適用年月	20250415
労務調整-超過-規制	1.000-00000020

名称	耐震設計 照査 開削工法(内径1200mm未満)				式			
規格	450m 450m 10% レベル1耐震計算 450m 100%				単位		数量	1
	名称	規格/条件	単位	数量	単価	金額	摘要	
	主任技師	割増対象賃金比 0.55	人	0.287			R0402 管理費区分 無 道建設部策定単価	
	計							
	単価							

参考資料(1)

単-46号

DGS05211

単価適用年月	20250415
歩掛適用年月	20250415
労務調整-超過-規制	1.000-00000020

名称	規格	式	数量	単価	金額	摘要
設計図作成 開削工法(内径1200mm未満)	450m 450m 10% 0% 0% 0%		1			
名称	規格/条件	単位	数量	単価	金額	摘要
主任技師	割増対象賃金比 0.55	人	0.861			R0402 管理費区分 無 道建設部策定単価
技師(A)	同上	人	1.435			R0403 管理費区分 無 道建設部策定単価
技師(B)	同上	人	2.87			R0404 管理費区分 無 道建設部策定単価
技師(C)	同上	人	2.87			R0405 管理費区分 無 道建設部策定単価
技術員	同上	人	2.583			R0406 管理費区分 無 道建設部策定単価
計						
単価						

参考資料 (1)

単-47号

DGS05212

単価適用年月	20250415
歩掛適用年月	20250415
労務調整-超過-規制	1.000-00000020

名称	数量計算 開削工法 (内径1200mm未満)					式	数量	単価	金額	摘要
規格	450m 450m 10% 0% 0% 0%					単位			1	単価
名称	規格 / 条件	単位	数量	単価	金額	摘要				
主任技師	割増対象賃金比 0.55	人	0.574			R0402 管理費区分 無 道建設部策定単価				
技師 (A)	同上	人	1.435			R0403 管理費区分 無 道建設部策定単価				
技師 (B)	同上	人	2.296			R0404 管理費区分 無 道建設部策定単価				
技師 (C)	同上	人	2.296			R0405 管理費区分 無 道建設部策定単価				
技術員	同上	人	1.722			R0406 管理費区分 無 道建設部策定単価				
計										
単価										

参考資料(1)

単-48号

DGS05213

単価適用年月	20250415
歩掛適用年月	20250415
労務調整-超過-規制	1.000-00000020

名称	規格	式	数量	単価	金額	摘要
照査 開削工法(内径1200mm未満)	450m 450m 10% 0% 0% 0% 91%		1			
名称	規格 / 条件	単位	数量	単価	金額	摘要
理事・技師長	割増対象賃金比0.55	人	0.523			R0401 管理費区分 無 道建設部策定単価
主任技師	割増対象賃金比 0.55	人	1.569			R0402 管理費区分 無 道建設部策定単価
計						
単価						

参考資料(1)

単-49号

DGS05200

単価適用年月	20250415
歩掛適用年月	20250415
労務調整-超過-規制	1.000-0000020

名称	規格 / 条件	単位	数量	単価	金額	摘要
管路施設実施設計(新設・詳細) 開削工法(内径1200mm未満)		式			1	
規格	60m 60m 10% 0% 0% 0% 有 レベル1耐震計算 60m 無	単位				
調査 資料収集 開削工法(内径1200mm未満)	総管路延長 = 60m : 当該管路延長 = 60m : 設計条件補正増減率 = 10% : 地盤条件補正率 = 0% : 工区数補正率 = 0% : その他の補正増減率 = 0% :	式	1			DGS05201 管理費区分 無 単-53号
調査 公図調査 開削工法(内径1200mm未満)	同上	式	1			DGS05202 管理費区分 無 単-54号
調査 現地踏査 開削工法(内径1200mm未満)	同上	式	1			DGS05203 管理費区分 無 単-55号
調査 現地作業 開削工法(内径1200mm未満)	同上	式	1			DGS05204 管理費区分 無 単-56号
設計計画 開削工法(内径1200mm未満)	同上	式	1			DGS05205 管理費区分 無 単-57号
各種計算 開削工法(内径1200mm未満)	同上	式	1			DGS05206 管理費区分 無 単-58号
耐震設計 調査 開削工法(内径1200mm未満)	総管路延長 = 60m : 当該管路延長 = 60m : その他の補正増減率 = 0% : 耐震設計区分 = レベル1耐震計算 : 耐震設計管路延長 = 60m :	式	1			DGS05207 管理費区分 無 単-59号
耐震設計 条件設定 開削工法(内径1200mm未満)	同上	式	1			DGS05208 管理費区分 無 単-60号
耐震設計 耐震計算 開削工法(内径1200mm未満)	同上	式	1			DGS05209 管理費区分 無 単-61号
耐震設計 照査 開削工法(内径1200mm未満)	総管路延長 = 60m : 当該管路延長 = 60m : その他の補正増減率 = 0% : 耐震設計区分 = レベル1耐震計算 : 耐震設計管路延長 = 60m : 耐震設計照査の割合補正 = 100% :	式	1			DGS05210 管理費区分 無 単-62号

参考資料(1)

単-49号

DGS05200

単価適用年月	20250415
歩掛適用年月	20250415
労務調整-超過-規制	1.000-00000020

名称	規格	単位	式	数量	単価	金額	単価
管路施設実施設計(新設・詳細) 開削工法(内径1200mm未満)	60m 60m 10% 0% 0% 0% 有 レベル1耐震計算 60m 無			1			
名称	規格/条件	単位	数量	単価	金額	摘要	
設計図作成 開削工法(内径1200mm未満)	総管路延長 = 60m : 当該管路延長 = 60m : 設計条件補正増減率 = 10% : 地盤条件補正率 = 0% : 工区数補正率 = 0% : その他の補正増減率 = 0% :	式	1			DGS05211 管理費区分 無 単-63号	
数量計算 開削工法(内径1200mm未満)	同上	式	1			DGS05212 管理費区分 無 単-64号	
照査 開削工法(内径1200mm未満)	総管路延長 = 60m : 当該管路延長 = 60m : 設計条件補正増減率 = 10% : 地盤条件補正率 = 0% : 工区数補正率 = 0% : その他の補正増減率 = 0% : 照査の割合補正 = 100% :	式	1			DGS05213 管理費区分 無 単-65号	
計							
単価							

参考資料 (1)

単-50号

DGS06502

単価適用年月	20250415
歩掛適用年月	20250415
労務調整-超過-規制	1.000-00000020

名称	報告書作成 (詳細設計)				式	数量	1	単価
規格	0%				単位	数量	金額	摘要
名称	規格 / 条件	単位	数量	単価	金額	摘要		
主任技師	割増対象賃金比 0.55	人	1			R0402 管理費区分 無 道建設部策定単価		
技師 (A)	同上	人	4			R0403 管理費区分 無 道建設部策定単価		
技師 (B)	同上	人	3			R0404 管理費区分 無 道建設部策定単価		
技師 (C)	同上	人	1			R0405 管理費区分 無 道建設部策定単価		
計								
単価								

参考資料(1)

単-51号

DGS05215

単価適用年月	20250415
歩掛適用年月	20250415
労務調整-超過-規制	1.000-00000020

名称	設計協議 管路施設実施設計(詳細設計)				式	数量	単価	金額	摘要
規格	標準 4回				単位	数量	単価	金額	摘要
名称	規格 / 条件	単位	数量	単価	金額	摘要			
主任技師	割増対象賃金比 0.55	人	6			R0402 管理費区分 無 道建設部策定単価			
技師(A)	同上	人	6			R0403 管理費区分 無 道建設部策定単価			
技師(B)	同上	人	4			R0404 管理費区分 無 道建設部策定単価			
計									
単価									

参考資料 (1)

単-52号

DGS05215

単価適用年月	20250415
歩掛適用年月	20250415
労務調整-超過-規制	1.000-00000020

名称	設計協議 管路施設実施設計(詳細設計)				式	数量	単価	金額	摘要
規格	標準 3回				単位	1			
名称	規格 / 条件	単位	数量	単価	金額	摘要			
主任技師	割増対象賃金比 0.55	人	5			R0402 管理費区分 無 道建設部策定単価			
技師 (A)	同上	人	5			R0403 管理費区分 無 道建設部策定単価			
技師 (B)	同上	人	3			R0404 管理費区分 無 道建設部策定単価			
計									
単価									

参考資料(2)

単-53号

DGS05201

単価適用年月	20250415
歩掛適用年月	20250415
労務調整-超過-規制	1.000-00000020

名称	規格 / 条件	単位	数量	単価	金額	摘要
調査 資料収集 開削工法 (内径1200mm未満)						
規格	60m 60m 10% 0% 0% 0%				1	
理事・技師長	割増対象賃金比0.55	人	0.175			R0401 管理費区分 無 道建設部策定単価
主任技師	割増対象賃金比 0.55	人	0.175			R0402 管理費区分 無 道建設部策定単価
技師 (A)	同上	人	0.175			R0403 管理費区分 無 道建設部策定単価
技師 (B)	同上	人	0.525			R0404 管理費区分 無 道建設部策定単価
技師 (C)	同上	人	0.175			R0405 管理費区分 無 道建設部策定単価
技術員	同上	人	0.175			R0406 管理費区分 無 道建設部策定単価
計						
単価						

参考資料(2)

単-54号

DGS05202

単価適用年月	20250415
歩掛適用年月	20250415
労務調整-超過-規制	1.000-00000020

名称		式	数量	単価	金額	摘要
規格						
調査 公函調査 開削工法(内径1200mm未満)		単			1	
60m 60m 10% 0% 0% 0%		位				
名称	規格/条件	単位	数量	単価	金額	摘要
技師(A)	割増対象賃金比 0.55	人	0.35			R0403 管理費区分 無 道建設部策定単価
技師(B)	同上	人	0.525			R0404 管理費区分 無 道建設部策定単価
技師(C)	同上	人	1.4			R0405 管理費区分 無 道建設部策定単価
技術員	同上	人	0.875			R0406 管理費区分 無 道建設部策定単価
計						
単価						

参考資料(2)

単-55号

DGS05203

単価適用年月	20250415
歩掛適用年月	20250415
労務調整-超過-規制	1.000-00000020

名称	規格 / 条件	単位	数量	単価	金額	摘要
調査 現地踏査 開削工法 (内径1200mm未満)					1	
規格	60m 60m 10% 0% 0% 0%					
理事・技師長	割増対象賃金比0.55	人	0.175			R0401 管理費区分 無 道建設部策定単価
主任技師	割増対象賃金比 0.55	人	0.175			R0402 管理費区分 無 道建設部策定単価
技師 (A)	同上	人	0.175			R0403 管理費区分 無 道建設部策定単価
技師 (B)	同上	人	0.7			R0404 管理費区分 無 道建設部策定単価
技師 (C)	同上	人	0.7			R0405 管理費区分 無 道建設部策定単価
技術員	同上	人	0.35			R0406 管理費区分 無 道建設部策定単価
計						
単価						

参考資料 (2)

単-56号

DGS05204

単価適用年月	20250415
歩掛適用年月	20250415
労務調整-超過-規制	1.000-00000020

名称	規格	式	数量	単価	金額	摘要
調査 現地作業 開削工法 (内径1200mm未満)					1	
60m 60m 10% 0% 0% 0%						
名称	規格 / 条件	単位	数量	単価	金額	摘要
主任技師	割増対象賃金比 0.55	人	0.35			R0402 管理費区分 無 道建設部策定単価
技師 (A)	同上	人	1.05			R0403 管理費区分 無 道建設部策定単価
技師 (B)	同上	人	1.4			R0404 管理費区分 無 道建設部策定単価
技師 (C)	同上	人	1.225			R0405 管理費区分 無 道建設部策定単価
技術員	同上	人	1.75			R0406 管理費区分 無 道建設部策定単価
計						
単価						

参考資料(2)

単-57号

DGS05205

単価適用年月	20250415
歩掛適用年月	20250415
労務調整-超過-規制	1.000-00000020

名称	規格	式	数量	単価	金額	摘要
設計計画 開削工法(内径1200mm未満)	60m 60m 10% 0% 0% 0%		1			
名称	規格/条件	単位	数量	単価	金額	摘要
理事・技師長	割増対象賃金比0.55	人	0.175			R0401 管理費区分 無 道建設部策定単価
主任技師	割増対象賃金比 0.55	人	0.525			R0402 管理費区分 無 道建設部策定単価
技師(A)	同上	人	1.05			R0403 管理費区分 無 道建設部策定単価
技師(B)	同上	人	1.575			R0404 管理費区分 無 道建設部策定単価
技師(C)	同上	人	1.4			R0405 管理費区分 無 道建設部策定単価
計						
単価						

参考資料(2)

単-58号

DGS05206

単価適用年月	20250415
歩掛適用年月	20250415
労務調整-超過-規制	1.000-00000020

名称	各種計算 開削工法(内径1200mm未満)					式	数量	1	単価
規格	60m 60m 10% 0% 0% 0%					単位			
名称	規格/条件	単位	数量	単価	金額	摘要			
主任技師	割増対象賃金比 0.55	人	0.35			R0402 管理費区分 無 道建設部策定単価			
技師(A)	同上	人	0.875			R0403 管理費区分 無 道建設部策定単価			
技師(B)	同上	人	1.4			R0404 管理費区分 無 道建設部策定単価			
技師(C)	同上	人	1.225			R0405 管理費区分 無 道建設部策定単価			
技術員	同上	人	0.875			R0406 管理費区分 無 道建設部策定単価			
計									
単価									

参考資料(2)

単-59号

DGS05207

単価適用年月	20250415
歩掛適用年月	20250415
労務調整-超過-規制	1.000-00000020

名称	耐震設計 調査 開削工法(内径1200mm未満)				式			
規格	60m 60m 0% レベル1耐震計算 60m				単位		数量	1
単価					単価		金額	
名称	規格/条件	単位	数量	単価	金額	摘要		
技師(A)	割増対象賃金比 0.55	人	0.159			R0403 管理費区分 無 道建設部策定単価		
技師(B)	同上	人	0.159			R0404 管理費区分 無 道建設部策定単価		
計								
単価								

参考資料 (2)

単-60号

DGS05208

単価適用年月	20250415
歩掛適用年月	20250415
労務調整-超過-規制	1.000-00000020

名称	耐震設計 条件設定 開削工法 (内径1200mm未満)				式			
規格	60m 60m 0% レベル1耐震計算 60m				単位		数量	1
単価					単価		金額	
名称	規格 / 条件	単位	数量	単価	金額	摘要		
主任技師	割増対象賃金比 0.55	人	0.159			R0402 管理費区分 無 道建設部策定単価		
技師 (A)	同上	人	0.318			R0403 管理費区分 無 道建設部策定単価		
技師 (B)	同上	人	0.159			R0404 管理費区分 無 道建設部策定単価		
計								
単価								

参考資料(2)

単-61号

DGS05209

単価適用年月	20250415
歩掛適用年月	20250415
労務調整-超過-規制	1.000-00000020

名称	耐震設計 耐震計算 開削工法(内径1200mm未満)				式			
規格	60m 60m 0% レベル1耐震計算 60m				単位		数量	1
名称	規格/条件	単位	数量	単価	金額	摘要		
技師(A)	割増対象賃金比 0.55	人	0.159			R0403 管理費区分 無 道建設部策定単価		
技師(B)	同上	人	0.477			R0404 管理費区分 無 道建設部策定単価		
技師(C)	同上	人	0.318			R0405 管理費区分 無 道建設部策定単価		
技術員	同上	人	0.318			R0406 管理費区分 無 道建設部策定単価		
計								
単価								

参考資料(2)

単-62号

DGS05210

単価適用年月	20250415
歩掛適用年月	20250415
労務調整-超過-規制	1.000-00000020

名称	耐震設計 照査 開削工法(内径1200mm未満)				式			
規格	60m 60m 0% レベル1耐震計算 60m 100%				単位		数量	1
単価					単価		金額	
主任技師	名称	規格/条件	単位	数量	単価	金額	摘要	
		割増対象賃金比 0.55	人	0.159			R0402 管理費区分 無 道建設部策定単価	
計								
単価								

参考資料(2)

単-63号

DGS05211

単価適用年月	20250415
歩掛適用年月	20250415
労務調整-超過-規制	1.000-00000020

名称	規格	式	数量	単価	金額	摘要
設計図作成 開削工法(内径1200mm未満)	60m 60m 10% 0% 0% 0%		1			
名称	規格/条件	単位	数量	単価	金額	摘要
主任技師	割増対象賃金比 0.55	人	0.525			R0402 管理費区分 無 道建設部策定単価
技師(A)	同上	人	0.875			R0403 管理費区分 無 道建設部策定単価
技師(B)	同上	人	1.75			R0404 管理費区分 無 道建設部策定単価
技師(C)	同上	人	1.75			R0405 管理費区分 無 道建設部策定単価
技術員	同上	人	1.575			R0406 管理費区分 無 道建設部策定単価
計						
単価						

参考資料 (2)

単-64号

DGS05212

単価適用年月	20250415
歩掛適用年月	20250415
労務調整-超過-規制	1.000-00000020

名称	数量計算 開削工法 (内径1200mm未満)					式	数量	単価	金額	摘要
規格	60m 60m 10% 0% 0% 0%					単位	1	単価		
名称	規格 / 条件	単位	数量	単価	金額	摘要				
主任技師	割増対象賃金比 0.55	人	0.35			R0402 管理費区分 無 道建設部策定単価				
技師 (A)	同上	人	0.875			R0403 管理費区分 無 道建設部策定単価				
技師 (B)	同上	人	1.4			R0404 管理費区分 無 道建設部策定単価				
技師 (C)	同上	人	1.4			R0405 管理費区分 無 道建設部策定単価				
技術員	同上	人	1.05			R0406 管理費区分 無 道建設部策定単価				
計										
単価										

参考資料(2)

単-65号

DGS05213

単価適用年月	20250415
歩掛適用年月	20250415
労務調整-超過-規制	1.000-00000020

名称	規格 / 条件	単位	数量	単価	金額	摘要
照査 開削工法 (内径1200mm未満)						
規格	60m 60m 10% 0% 0% 0% 100%				1	
名称	規格 / 条件	単位	数量	単価	金額	摘要
理事・技師長	割増対象賃金比0.55	人	0.35			R0401 管理費区分 無 道建設部策定単価
主任技師	割増対象賃金比 0.55	人	1.05			R0402 管理費区分 無 道建設部策定単価
計						
単価						

登録単価 < データ無し >

コード	名称	規格	単位	単価	登録年度	登録月	備考

個人用損料 < データ無し >

業務番号		業務名	下水道管渠測量調査・実施設計委託業務						
コード	名称		規格	単位	区分	単価	登録年度	登録月	備考

直接人件費一覧表

業務区分 : 基準点測量
 細 別 : 4級基準点測量

歩掛適用日 : 2025年 4月15日 単価適用日 : 2025年 4月15日

項目	職種	単位	数量	単価	金額
作業計画 永久標識設置なし 伐採含まない	測量主任技師	内業 人	0.057		
	測量技師	内業 人	0.114		
	測量技師補	内業 人	0.057		
選点 永久標識設置なし 伐採含まない	測量技師	外業 人	0.286		
	測量技師補	外業 人	0.286		
	測量助手	外業 人	0.229		
観測 永久標識設置なし 伐採含まない	測量技師	外業 人	0.343		
	測量技師補	外業 人	0.343		
	測量助手	外業 人	0.571		
計算整理 永久標識設置なし 伐採含まない	測量主任技師	内業 人	0.057		
	測量技師	内業 人	0.171		
	測量技師補	内業 人	0.229		
	測量助手	内業 人	0.114		
小計	測量主任技師	内業 人	0.114		
	測量技師	内業 人	0.285		
	測量技師補	内業 人	0.286		
	測量技師	外業 人	0.629		
	測量技師補	外業 人	0.629		
	測量助手	外業 人	0.8		
	測量助手	内業 人	0.114		

直接人件費一覧表

業務区分 : 地形測量
 細 別 : 現地測量

歩掛適用日 : 2025年 4月15日 単価適用日 : 2025年 4月15日

項目	職種	単位	数量	単価	金額
作業計画	測量主任技師	内業 人	0.148		
	測量技師	内業 人	0.098		
	測量技師補	内業 人	0.098		
細部測量	測量技師	外業 人	3.001		
	測量技師補	外業 人	4.625		
	測量技師補	内業 人	1.525		
	測量助手	外業 人	4.034		
数値編集	測量技師	内業 人	0.738		
	測量技師補	内業 人	1.722		
数値地形図データファイルの作成	測量技師	内業 人	0.689		
	測量技師補	内業 人	0.59		
小計	測量主任技師	内業 人	0.148		
	測量技師	内業 人	1.525		
	測量技師補	内業 人	3.935		
	測量技師	外業 人	3.001		
	測量技師補	外業 人	4.625		
	測量助手	外業 人	4.034		

直接人件費一覧表

業務区分 : 応用測量
 細 別 : 作業計画

歩掛適用日 : 2025年 4月15日 単価適用日 : 2025年 4月15日

項目	職種	単位	数量	単価	金額
作業計画	測量主任技師	内業 人	0.6		
	測量技師	内業 人	0.9		
	測量技師補	内業 人	0.6		
小計	測量主任技師	内業 人	0.6		
	測量技師	内業 人	0.9		
	測量技師補	内業 人	0.6		

直接人件費一覧表

業務区分 : 応用測量
 細 別 : 現地踏査

歩掛適用日 : 2025年 4月15日 単価適用日 : 2025年 4月15日

項目	職種	単位	数量	単価	金額
現地踏査	測量技師	外業 人	0.864		
	測量技師補	外業 人	0.756		
小計	測量技師	外業 人	0.864		
	測量技師補	外業 人	0.756		

直接人件費一覽表

業務区分 : 応用測量
 細 別 : I P設置

歩掛適用日 : 2025年 4月15日 単価適用日 : 2025年 4月15日

項目	職種	単位	数量	単価	金額
I P設置計算	測量技師	内業 人	0.198		
	測量技師補	内業 人	0.248		
I P設置	測量技師	外業 人	0.693		
	測量技師補	外業 人	0.693		
	測量助手	外業 人	0.495		
I P点検整理	測量技師	内業 人	0.396		
	測量技師補	内業 人	0.248		
小計	測量技師	内業 人	0.594		
	測量技師補	内業 人	0.496		
	測量技師	外業 人	0.693		
	測量技師補	外業 人	0.693		
	測量助手	外業 人	0.495		

直接人件費一覧表

業務区分 : 応用測量
 細 別 : 中心線測量

歩掛適用日 : 2025年 4月15日 単価適用日 : 2025年 4月15日

項目	職種	単位	数量	単価	金額
中心点座標計算	測量技師	内業 人	0.297		
	測量技師補	内業 人	0.297		
測定設置	測量技師	外業 人	1.238		
	測量技師補	外業 人	1.386		
	測量助手	外業 人	1.089		
線形地形図の作成	測量技師	内業 人	0.248		
	測量技師補	内業 人	0.297		
点検整理	測量技師	内業 人	0.347		
	測量技師補	内業 人	0.297		
小計	測量技師	内業 人	0.892		
	測量技師補	内業 人	0.891		
	測量技師	外業 人	1.238		
	測量技師補	外業 人	1.386		
	測量助手	外業 人	1.089		

直接人件費一覧表

業務区分 : 応用測量
 細 別 : 仮B M設置測量

歩掛適用日 : 2025年 4月15日 単価適用日 : 2025年 4月15日

項目	職種	単位	数量	単価	金額
測定設置	測量技師	外業 人	0.54		
	測量技師補	外業 人	0.648		
	測量助手	外業 人	0.486		
計算	測量技師補	内業 人	0.324		
	測量助手	内業 人	0.162		
点検整理	測量技師	内業 人	0.216		
	測量技師補	内業 人	0.27		
小計	測量技師	外業 人	0.54		
	測量技師補	外業 人	0.648		
	測量助手	外業 人	0.486		
	測量技師補	内業 人	0.594		
	測量助手	内業 人	0.162		
	測量技師	内業 人	0.216		

直接人件費一覧表

業務区分 : 応用測量
 細 別 : 縦断測量

歩掛適用日 : 2025年 4月15日 単価適用日 : 2025年 4月15日

項目	職種	単位	数量	単価	金額
観測 縦断測量	測量技師	外業 人	0.864		
	測量技師補	外業 人	0.972		
	測量助手	外業 人	0.756		
縦断面図作成 縦断測量	測量技師	内業 人	0.378		
	測量技師補	内業 人	0.324		
	測量助手	内業 人	0.27		
点検整理 縦断測量	測量技師	内業 人	0.324		
	測量技師補	内業 人	0.27		
小計	測量技師	外業 人	0.864		
	測量技師補	外業 人	0.972		
	測量助手	外業 人	0.756		
	測量技師	内業 人	0.702		
	測量技師補	内業 人	0.594		
	測量助手	内業 人	0.27		

直接人件費一覧表

業務区分 : 応用測量
 細 別 : 横断測量

歩掛適用日 : 2025年 4月15日 単価適用日 : 2025年 4月15日

項目	職種	単位	数量	単価	金額
観測 横断測量	測量技師	外業 人	2.88		
	測量技師補	外業 人	3.24		
	測量助手	外業 人	2.385		
横断面図作成 横断測量	測量技師	内業 人	0.99		
	測量技師補	内業 人	1.035		
	測量助手	内業 人	0.675		
点検整理 横断測量	測量技師	内業 人	0.765		
	測量技師補	内業 人	0.495		
小計	測量技師	外業 人	2.88		
	測量技師補	外業 人	3.24		
	測量助手	外業 人	2.385		
	測量技師	内業 人	1.755		
	測量技師補	内業 人	1.53		
	測量助手	内業 人	0.675		

直接人件費一覧表

業務区分 : 共通
 細 別 : 打合せ(測量)

歩掛適用日 : 2025年 4月15日 単価適用日 : 2025年 4月15日

項目	職種	単位	数量	単価	金額
打合せ	測量主任技師	人	1.5		
	測量技師	人	1		
	測量技師補	人	0.5		
小計	測量主任技師	人	1.5		
	測量技師	人	1		
	測量技師補	人	0.5		

直接人件費一覽表

業務区分 : 下水道施設設計業務委託
 細 別 : 開削工法（内径1200mm未満）

歩掛適用日：2025年 4月15日 単価適用日：2025年 4月15日

項目	職種	単位	数量	単価	金額
調査 資料収集 開削工法（内径1200mm未満）	理事・技師長	人	0.287		
	主任技師	人	0.287		
	技師（A）	人	0.287		
	技師（B）	人	0.861		
	技師（C）	人	0.287		
	技術員	人	0.287		
調査 現地踏査 開削工法（内径1200mm未満）	理事・技師長	人	0.287		
	主任技師	人	0.287		
	技師（A）	人	0.287		
	技師（B）	人	1.148		
	技師（C）	人	1.148		
	技術員	人	0.574		
調査 現地作業 開削工法（内径1200mm未満）	主任技師	人	0.574		
	技師（A）	人	1.722		
	技師（B）	人	2.296		
	技師（C）	人	2.009		
	技術員	人	2.87		
設計計画 開削工法（内径1200mm未満）	理事・技師長	人	0.287		
	主任技師	人	0.861		
	技師（A）	人	1.722		
	技師（B）	人	2.583		
	技師（C）	人	2.296		
各種計算 開削工法（内径1200mm未満）	主任技師	人	0.574		
	技師（A）	人	1.435		
	技師（B）	人	2.296		
	技師（C）	人	2.009		
	技術員	人	1.435		
耐震設計 調査 開削工法（内径1200mm未満）	技師（A）	人	0.287		
	技師（B）	人	0.287		
耐震設計 条件設定 開削工法（内径1200mm未満）	主任技師	人	0.287		
	技師（A）	人	0.574		
	技師（B）	人	0.287		

直接人件費一覽表

業務区分 : 下水道施設設計業務委託
 細 別 : 開削工法（内径1200mm未満）

歩掛適用日：2025年 4月15日 単価適用日：2025年 4月15日

項目	職種	単位	数量	単価	金額
耐震設計 耐震計算 開削工法（内径1200mm未満）	技師（A）	人	0.287		
	技師（B）	人	0.861		
	技師（C）	人	0.574		
	技術員	人	0.574		
耐震設計 照査 開削工法（内径1200mm未満）	主任技師	人	0.287		
設計図作成 開削工法（内径1200mm未満）	主任技師	人	0.861		
	技師（A）	人	1.435		
	技師（B）	人	2.87		
	技師（C）	人	2.87		
	技術員	人	2.583		
数量計算 開削工法（内径1200mm未満）	主任技師	人	0.574		
	技師（A）	人	1.435		
	技師（B）	人	2.296		
	技師（C）	人	2.296		
	技術員	人	1.722		
照査 開削工法（内径1200mm未満）	理事・技師長	人	0.523		
	主任技師	人	1.569		
小計	理事・技師長	人	1.384		
	主任技師	人	6.161		
	技師（A）	人	9.471		
	技師（B）	人	15.785		
	技師（C）	人	13.489		
	技術員	人	10.045		

直接人件費一覧表

業務区分 : 下水道施設設計業務委託
 細 別 : 開削工法（内径1200mm未満）

歩掛適用日：2025年 4月15日 単価適用日：2025年 4月15日

項目	職種	単位	数量	単価	金額
管路施設実施設計（新設・詳細） 開削工法（内径1200mm未満）	理事・技師長	人	0.875		
	主任技師	人	3.818		
	技師（A）	人	6.061		
	技師（B）	人	10.07		
	技師（C）	人	9.593		
	技術員	人	6.968		
小計	理事・技師長	人	0.875		
	主任技師	人	3.818		
	技師（A）	人	6.061		
	技師（B）	人	10.07		
	技師（C）	人	9.593		
	技術員	人	6.968		

直接人件費一覧表

業務区分 : 下水道施設設計業務委託
 細 別 : 管路施設実施設計：報告書作成

歩掛適用日：2025年 4月15日 単価適用日：2025年 4月15日

項目	職種	単位	数量	単価	金額
報告書作成（詳細設計）	主任技師	人	1		
	技師（A）	人	4		
	技師（B）	人	3		
	技師（C）	人	1		
小計	主任技師	人	1		
	技師（A）	人	4		
	技師（B）	人	3		
	技師（C）	人	1		

直接人件費一覧表

業務区分 : 下水道施設設計業務委託
 細 別 : 管路施設実施設計：設計協議

歩掛適用日：2025年 4月15日 単価適用日：2025年 4月15日

項目	職種	単位	数量	単価	金額
設計協議 管路施設実施設計(詳細設計)	主任技師	人	6		
	技師 (A)	人	6		
	技師 (B)	人	4		
小計	主任技師	人	6		
	技師 (A)	人	6		
	技師 (B)	人	4		

直接人件費一覽表

業務区分 : 下水道施設設計業務委託
 細別 : 管路施設実施設計 : 設計協議

歩掛適用日 : 2025年 4月15日 単価適用日 : 2025年 4月15日

項目	職種	単位	数量	単価	金額
設計協議 管路施設実施設計(詳細設計)	主任技師	人	5		
	技師 (A)	人	5		
	技師 (B)	人	3		
小計	主任技師	人	5		
	技師 (A)	人	5		
	技師 (B)	人	3		

直接人件費一覽表

業務区分 :
細 別 :

歩掛適用日 :

単価適用日 :

項目	職種	単位	数量	単価	金額
総合計	理事・技師長	人	2.259		
	主任技師	人	21.979		
	技師（A）	人	30.532		
	技師（B）	人	35.855		
	技師（C）	人	24.082		
	技術員	人	17.013		
	測量主任技師	人	1.5		
	測量技師	人	1		
	測量技師補	人	0.5		
	測量主任技師	内業 人	0.862		
	測量技師	内業 人	6.869		
	測量技師補	内業 人	8.926		
	測量助手	内業 人	1.221		
	測量技師	外業 人	10.709		
	測量技師補	外業 人	12.949		
	測量助手	外業 人	10.045		
	合計金額				

集計リスト（労務）

コード	業務名 名称	下水道管渠測量調査・実施設計委託業務 規格	当 初	項 目		金額	摘要
				集計区分	測量業務 労務		
コード	名称	規格	単位	数量	単価	金額	摘要
R0602	測量主任技師	割増対象賃金比 0.55	人	0.862			内業 道建設部策定単価
R0603	測量技師	割増対象賃金比 0.55	人	6.868			内業 道建設部策定単価
R0604	測量技師補	割増対象賃金比 0.55	人	8.924			内業 道建設部策定単価
R0603	測量技師	割増対象賃金比 0.55	人	10.708			外業 道建設部策定単価
R0604	測量技師補	割増対象賃金比 0.55	人	12.948			外業 道建設部策定単価
R0605	測量助手	割増対象賃金比0.55	人	10.044			外業 道建設部策定単価
R0605	測量助手	割増対象賃金比0.55	人	1.221			内業 道建設部策定単価
R0602	測量主任技師	割増対象賃金比 0.55	人	1.5			道建設部策定単価
R0603	測量技師	割増対象賃金比 0.55	人	1			道建設部策定単価

集計リスト（労務）

コード	業務名	下水道管渠測量調査・実施設計委託業務	当初	項目		金額	摘要
				集計区分	測量業務 労務		
コード	名称	規格	単位	数量	単価	金額	摘要
R0604	測量技師補	割増対象賃金比 0.55	人	0.5			道建設部策定単価
R0401	理事・技師長	割増対象賃金比0.55	人	2.258			道建設部策定単価
R0402	主任技師	割増対象賃金比 0.55	人	21.978			道建設部策定単価
R0403	技師（A）	割増対象賃金比 0.55	人	30.531			道建設部策定単価
R0404	技師（B）	割増対象賃金比 0.55	人	35.854			道建設部策定単価
R0405	技師（C）	割増対象賃金比 0.55	人	24.081			道建設部策定単価
R0406	技術員	割増対象賃金比 0.55	人	17.012			道建設部策定単価

集計リスト（材料）

コード	業務名	下水道管渠測量調査・実施設計委託業務	当 初	項 目		測 量 業 務		
				集計区分	材 料	単 価	金 額	摘 要
コード	名称	規格	単 位	数 量	単 価	金 額	摘 要	
ZS7S10400	機械経費		式	1				
ZS7S10500	通信運搬費等		式	1				
ZS7S10600	材料費		式	1				
ZS7S20700	精度管理費		式	1				

集計リスト（材料）

コード	業務名	下水道管渠測量調査・実施設計委託業務	当初	項目	測量業務			
				集計区分	材料	単価	金額	摘要
コード	名称	規格	単位	数量	単価	金額	摘要	
IH3150000	変化率			16.029				

集計リスト（管理費区分別）

凡 例	管理費区分 9:全ての間接費対象外及び循環管理費区分 D:設計業務費、設計業務人件管理費区分 S:間接調査費中の施工管理費		管理費区分 A:設計業務費、設計業務人件管理費区分 E:設計業務費の対象及び安全管理費区分 Y:安全費の非対象		管理費区分 B:設計業務費、旅費人件費1の管理費区分 I:一般管理費等の非対象管理費区分 Z:(測量)安全費、電子成果直接人件費		管理費区分 C:設計業務費、事務用品費の管理費区分 L:電子成果作成費の非対象	
	委託名	下水道管渠測量調査・実施設計委託業務			当初	業 種	項 目	
細別名称	規格	単位	数量	管理費区分 9 管理費区分 E 管理費区分 Z	管理費区分 A 管理費区分 I 直接人件費	管理費区分 B 管理費区分 L	管理費区分 C 管理費区分 S	管理費区分 D 管理費区分 Y
4 級基準点測量	永久標識設置なし伐採含まない	点	4					
現地測量	0.018km ²	(km ²)式	1					
作業計画		業務	1					
現地踏査	0~1000台未満/12時間 0.0	km	0.45					
I P 設置	0~1000台未満/12時間 0.0単曲線換算曲線数 0-0.1	km	0.45					
中心線測量	0~1000台未満/12時間 0.0単曲線換算曲線数 0-0.1測点間隔 20m 0.0	km	0.45					
仮 B M 設置測量	0~1000台未満/12時間 0.0	km	0.45					

集計リスト（管理費区分別）

凡 例	管理費区分 9:全ての間接費対象外及び循環管理費区分 D:設計業務費、設計業務人件管理費区分 S:間接調査費中の施工管理費		管理費区分 A:設計業務費、設計業務人件管理費区分 E:設計業務費の対象及び安全管理費区分 Y:安全費の非対象		管理費区分 B:設計業務費、旅費人件費1の管理費区分 I:一般管理費等の非対象管理費区分 Z:(測量)安全費、電子成果直接人件費		管理費区分 C:設計業務費、事務用品費の管理費区分 L:電子成果作成費の非対象	
	委託名	下水道管渠測量調査・実施設計委託業務			当初	業 種 項 目		
細別名称	規格	単位	数量	管理費区分 9 管理費区分 E 管理費区分 Z	管理費区分 A 管理費区分 I 直接人件費	管理費区分 B 管理費区分 L	管理費区分 C 管理費区分 S	管理費区分 D 管理費区分 Y
縦断測量	0～1000台未満 / 12時間 0.0	km	0.45					
横断測量	0～1000台未満 / 12時間 0.0単曲線換算曲線数 0 - 0.145m未満20m - 0.1	km	0.45					
打合せ（測量）		式	1					
開削工法（内径1200mm未満）	稲田地区	式	1					
開削工法（内径1200mm未満）	青柳通	式	1					
管路施設実施設計：報告書作成		式	1					
管路施設実施設計：設計協議	稲田地区	式	1					

集計リスト（管理費区分別）

凡 例	管理費区分 9:全ての間接費対象外及び循環 管理費区分 D:設計業務費、設計業務人件 管理費区分 S:間接調査費中の施工管理費				管理費区分 A:設計業務費、設計業務人件 管理費区分 E:設計業務費の対象及び安全 管理費区分 Y:安全費の非対象		管理費区分 B:設計業務費、旅費人件費1の 管理費区分 I:一般管理費等の非対象 管理費区分 Z:(測量)安全費、電子成果		管理費区分 C:設計業務費、事務用品費の 管理費区分 L:電子成果作成費の非対象 直接人件費	
	委託名	下水道管渠測量調査・実施設計委託業務			当初		業 種		項 目	
細別名称	規格	単位	数量	管理費区分 9 管理費区分 E 管理費区分 Z	管理費区分 A 管理費区分 I 直接人件費	管理費区分 B 管理費区分 L	管理費区分 C 管理費区分 S	管理費区分 D 管理費区分 Y		
管路施設実施設計：設計協議	青柳通	式	1							